



## **ELECTRABEL COGREEN CVBA**

Erkende coöperatieve vennootschap met beperkte aansprakelijkheid naar Belgisch recht  
Maatschappelijke zetel: Simon Bolivarlaan 34, 1000 Brussel  
Ondernemingsnummer: 0525.640.426  
RPR Brussel

### **INFORMATIEMEMORANDUM BETREFFENDE DE OPENBARE AANBIEDING TOT INSCHRIJVING IN BELGIE OP DE UITGIFTE VAN AANDELEN B**

**1 september 2017**

Een investering in de Aandelen B zoals beschreven in het Informatiememorandum houdt risico's in. Alvorens in te schrijven op de Aandelen B dienen potentiële beleggers aandachtig het volledige Informatiememorandum, dat een beschrijving van het Aanbod en de risicofactoren bevat, te lezen, met bijzondere aandacht voor de risicofactoren. Een belegger in Aandelen B loopt het risico een deel of het geheel van het geïnvesteerde kapitaal te verliezen.

Dit Informatiememorandum werd niet ter goedkeuring voorgelegd en zal niet ter goedkeuring worden voorgelegd aan de FSMA. Dit Informatiememorandum vormt geen prospectus in de zin van de Prospectuswet en zal niet gepubliceerd worden op de website van de FSMA.

Dit Informatiememorandum vormt de beschrijving van de openbare aanbieding tot inschrijving in België op de uitgifte van Aandelen B (het "**Aanbod**") door Electrabel CoGreen CVBA (de "**Emittent**"). Dit Informatiememorandum wordt gratis ter beschikking gesteld van de beleggers op de maatschappelijke zetel van de Emittent. Dit Informatiememorandum is eveneens beschikbaar op het internet op de volgende website: [www.electrabelcogreen.com](http://www.electrabelcogreen.com).

## Afdeling A - Waarschuwing, vrijstelling van de prospectusplicht, definities en ter inzage beschikbare documenten

### A.1 Waarschuwing

Elke belegging in de Aandelen B houdt risico's in. Elke kandidaat-belegger dient de risicofactoren en de andere informatie, inclusief enige informatie waarnaar wordt verwezen, opgenomen in dit Informatiememorandum zorgvuldig na te lezen en in overweging te nemen alvorens een beslissing te nemen om in te schrijven op de Aandelen B.

Kandidaat-beleggers moeten zorgvuldig overwegen of een belegging in de aangeboden Aandelen B voor hen geschikt is in het licht van de informatie opgenomen in dit Informatiememorandum en hun persoonlijke omstandigheden.

Bovendien is het aanbevolen dat beleggers hun financiële, juridische en fiscale adviseurs raadplegen om de risico's die gepaard gaan met een belegging in de aangeboden Aandelen B zorgvuldig te beoordelen.

Een belegging in de aangeboden Aandelen B is alleen geschikt voor beleggers die in staat zijn de risico's en verdiensten van dergelijke beleggingen te beoordelen, en over voldoende middelen beschikken om de eventuele verliezen te dragen die mogelijks uit dergelijke belegging voortvloeien.

### A.2 Vrijstelling van de prospectusplicht

Het Aanbod zoals beschreven in dit Informatiememorandum is vrijgesteld van de prospectusplicht daar de voorwaarden van artikel 18, §1, a) van de Prospectuswet vervuld zijn, met name:

- Het Aanbod betreft aandelen in een coöperatieve vennootschap die is erkend krachtens artikel 5 van de Wet van 20 juli houdende de instelling van een Nationale Raad voor de Coöperatie. Electrabel CoGreen werd erkend in het Ministerieel Besluit van 25 juni 2013 tot erkenning van twee coöperatieve vennootschappen.
- De totale tegenwaarde van het aanbod bedraagt minder dan 5.000.000 EUR, namelijk 4.750.000 EUR (met dien verstande dat men voor de berekening van de drempel van 5.000.000 als totale tegenwaarde van de aanbieding ook rekening moet houden met de totale tegenwaarde van de openbare aanbieding uitgebracht door Electrabel CoGreen in 2016 daar deze drempel moet worden berekend over een periode van twaalf maanden; *in casu*, bedroeg de totale tegenwaarde van het voorgaande aanbod 2.200.000 EUR dus is de voorwaarde vervuld).
- Electrabel CoGreen heeft als doel de vennoten bij het voldoen van hun particuliere behoeften een economisch voordeel te verschaffen. Het wordt ook bepaald dat het maximumbedrag waarop kan worden ingeschreven in het kader van het Aanbod beperkt is, zodat bij afloop van dit Aanbod geen enkele vennoot die op het Aanbod heeft ingeschreven aandelen in Electrabel CoGreen bezit voor een nominale waarde van meer dan 5.000 EUR. *In casu*, is het maximumbedrag waarop kan worden ingeschreven in het kader van dit Aanbod beperkt tot een nominale waarde van 2.500 EUR per vennoot, wat lager is dan de wettelijke drempel (zie artikel 18, §1, a) van de Prospectuswet) van 5.000 EUR. Dit betekent dat kandidaat-beleggers slechts kunnen inschrijven op een maximum van 20 aandelen die elk een nominale waarde van 125 EUR hebben.
- Alle documenten over het Aanbod, inclusief dit Informatiememorandum, vermelden de totale tegenwaarde van het Aanbod, alsook de drempel per belegger.

Dit Informatiememorandum werd dan ook niet ter goedkeuring voorgelegd en zal niet ter goedkeuring worden voorgelegd aan de FSMA. Dit Informatiememorandum vormt dus geen prospectus in de zin van de Prospectuswet en zal niet gepubliceerd worden op de website van de FSMA.

### A.3 Definities

Doorheen het Informatiememorandum worden bepaalde begrippen en uitdrukkingen gebruikt. Tenzij de context waarin deze begrippen en uitdrukkingen worden gebruikt het niet toelaat, of tenzij deze begrippen of uitdrukkingen anders worden gedefinieerd, moeten zij als volgt worden gelezen en begrepen:

Aanbod	De openbare aanbieding(en) tot inschrijving in België op de uitgifte van Aandelen B door Electrabel CoGreen voor een maximumbedrag van 2.550.000 EUR.
Aandelen	De aandelen die het vast en variabel kapitaal van Electrabel CoGreen vertegenwoordigen.
Aandelen A	De aandelen van Electrabel CoGreen behorende tot categorie A die het vast gedeelte en/of het veranderlijk gedeelte van het maatschappelijk kapitaal vertegenwoordigen.
Aandelen B	De aandelen van Electrabel CoGreen behorende tot categorie B die uitsluitend het veranderlijk gedeelte van het kapitaal vertegenwoordigen en het voorwerp uitmaken van dit Aanbod.
Algemene Vergadering	Een algemene vergadering van vennoten van Electrabel CoGreen.
Bestuurder	Een bestuurder van Electrabel CoGreen.
Electrabel	Electrabel NV, met maatschappelijke zetel te 1000 Brussel, Simon Bolivarlaan 34 en ingeschreven in het rechtspersonenregister van Brussel onder het nummer 0403.170.701.
Electrabel CoGreen	Electrabel CoGreen CVBA, met maatschappelijke zetel te 1000 Brussel, Simon Bolivarlaan 34, en ingeschreven in het rechtspersonenregister van Brussel onder het nummer 0525.640.426.
Emittent	Electrabel CoGreen CVBA, met maatschappelijke zetel te 1000 Brussel, Simon Bolivarlaan 34, en ingeschreven in het rechtspersonenregister van Brussel onder het nummer 0525.640.426.
FSMA	Autoriteit Financiële Diensten en Markten.
Greensky	Greensky CVBA, met maatschappelijke zetel te 1000 Brussel, Simon Bolivarlaan 34 en ingeschreven in het rechtspersonenregister van Brussel onder het nummer 0817.203.422.
GSC	Groenestroomcertificaten.

Informatie- memorandum	Het onderhavige document dat informatie bevat over de openbare aanbidding tot inschrijving op de uitgifte van Aandelen B van Electrabel CoGreen en dat niet werd en niet zal worden voorgelegd ter goedkeuring aan de FSMA.
Inschrijver	Elke natuurlijke persoon die inschrijft op Aandelen B.
Inschrijvingsperiode	De periode waarin natuurlijke personen kunnen inschrijven op de Aandelen B.
Lenings- overeenkomsten	De leningsovereenkomsten, afgesloten per Productiecentrale tussen Electrabel CoGreen en Electrabel, waarbij Electrabel CoGreen geld ontleent ter herfinanciering van de door Electrabel of andere vennootschappen uit de Electrabel groep actief in de hernieuwbare energiesector reeds gedane, rechtstreekse of onrechtstreekse, investeringen in de desbetreffende Productiecentrales.
MTF	“Multilateral Trading Facility” of Multilaterale handelsfaciliteit.
MWh	Megawatturen.
Operationele Vennootschappen	Wind4Flanders Projects 1, Wind4Flanders Projects 2, Wind4Flanders Projects 3, Wind4Flanders Projects 4 en Greensky
Productiecentrale	Elektriciteitsproductiemiddelen, zoals onder meer, maar niet beperkt tot, windturbineparken en productiecentrales voor hernieuwbare energie.
Prospectuswet	De Wet van 16 juni 2006 op de openbare aanbidding van beleggingsinstrumenten en de toelating van beleggingsinstrumenten tot de verhandeling op een gereguleerde markt.
Raad van Bestuur of Raad	De raad van bestuur van Electrabel CoGreen.
Statuten	De statuten van Electrabel CoGreen.
Vennoot	Een vennoot van Electrabel CoGreen.
Vennoot A	Een Vennoot, houder van Aandelen A.
Vennoot B	Een Vennoot, houder van Aandelen B.
W. Venn.	Wetboek van vennootschappen.
Werkdag	Elke werkdag in de banksector in België, zaterdag en zondag niet inbegrepen.
Wind4Flanders	Wind4Flanders CVBA, met maatschappelijke zetel te 1000 Brussel, Simon Bolivarlaan 34 en ingeschreven in het rechtspersonenregister van Brussel onder

het nummer 0628.836.449.

Wind4Flanders  
Projects 1 Wind4Flanders Projects 1 CVBA, met maatschappelijke zetel te 1000 Brussel, Simon Bolivarlaan 34 en ingeschreven in het rechtspersonenregister van Brussel onder het nummer 0553.485.859.

Wind4Flanders  
Projects 2 Wind4Flanders Projects 2 CVBA, met maatschappelijke zetel te 1000 Brussel, Simon Bolivarlaan 34 en ingeschreven in het rechtspersonenregister van Brussel onder het nummer 0627.661.264.

Wind4Flanders  
Projects 3 Wind4Flanders Projects 3 CVBA, met maatschappelijke zetel te 1000 Brussel, Simon Bolivarlaan 34 en ingeschreven in het rechtspersonenregister van Brussel onder het nummer 0644.840.855.

Wind4Flanders  
Projects 4 Wind4Flanders Projects 4 CVBA, met maatschappelijke zetel te 1000 Brussel, Simon Bolivarlaan 34 en ingeschreven in het rechtspersonenregister van Brussel onder het nummer 0667.684.850.

**A.4 Ter inzage  
beschikbare  
documenten**

Inzage van de volgende documenten is mogelijk op de zetel van Electrabel CoGreen, na voorafgaande afspraak (+32 (0)2 206 33 22) of op de website van Electrabel CoGreen: [www.electrabelcogreen.be](http://www.electrabelcogreen.be):

- de oprichtingsakte van Electrabel CoGreen en de Statuten;
- de historische financiële informatie van Electrabel CoGreen, en
- de gecoördineerde statuten en de integrale jaarrekening van Electrabel (inclusief het jaarverslag van de raad van bestuur en het verslag van de commissaris) voor het boekjaar afgesloten op 31 december 2014, 31 december 2015 en 31 december 2016.

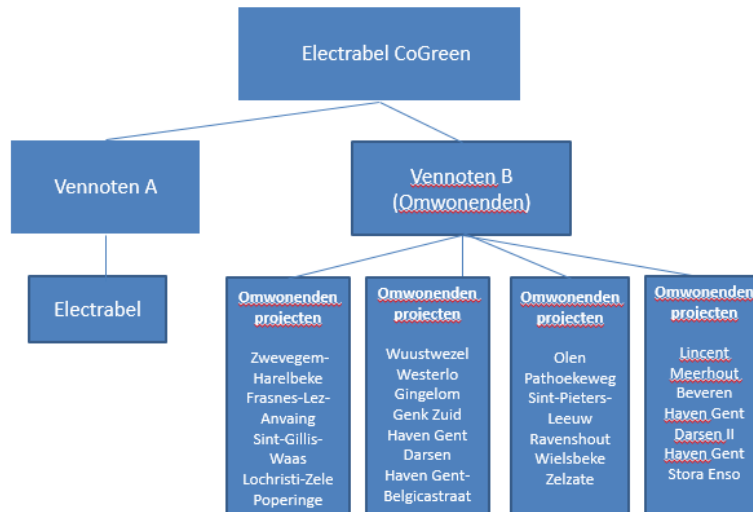
Inzage van de volgende documenten is mogelijk ofwel op de website van de Nationale Bank van België ([www.nbb.be](http://www.nbb.be)), ofwel op de website van het Belgisch Staatsblad ([www.moniteur.be](http://www.moniteur.be)), ofwel op de griffie van de bevoegde rechtbank van koophandel:

- de statuten van Wind4Flanders en de integrale jaarrekening van Wind4Flanders (inclusief het jaarverslag van de raad van bestuur en het verslag van de commissaris) voor het boekjaar afgesloten op 31 december 2015 en 31 december 2016;
- de statuten van Wind4Flanders Projects 1 en de integrale jaarrekening van Wind4Flanders Projects 1 (inclusief het jaarverslag van de raad van bestuur en het verslag van de commissaris) voor het boekjaar afgesloten op 31 december 2014, 31 december 2015 en 31 december 2016;
- de statuten van Wind4Flanders Projects 2 en de integrale jaarrekening van Wind4Flanders Projects 2 (inclusief het jaarverslag van de raad van bestuur en het verslag van de commissaris) voor het boekjaar afgesloten op 31 december 2015 en 31 december 2016;
- de statuten van Wind4Flanders Projects 3 en de integrale jaarrekening van Wind4Flanders Projects 3 (inclusief het jaarverslag van de raad van bestuur en het verslag van de commissaris) voor het boekjaar afgesloten op 31 december 2016;
- de statuten van Wind4Flanders Projects 4;

- de gecoördineerde statuten van Greensky en de integrale jaarrekening van Greensky (inclusief het jaarverslag van de raad van bestuur en het verslag van de commissaris) voor het boekjaar afgesloten op 31 december 2014, 31 december 2015 en 31 december 2016;

## Afdeling B - Uitgevende instelling

- B.1 **Officiële en handelsnaam van de uitgevende instelling en de organisatiestructuur** Electrabel CoGreen CVBA.  
Hieronder wordt de organisatiestructuur van Electrabel CoGreen schematisch voorgesteld:



- B.2 **Vestigingsplaats/Rechtsvorm/Wetgeving/Land van oprichting** Electrabel CoGreen is een erkende coöperatieve vennootschap met beperkte aansprakelijkheid naar Belgisch recht, met maatschappelijke zetel te 1000 Brussel, Simon Bolivarlaan 34, en ingeschreven in het rechtspersonenregister van Brussel onder het nummer 0525.640.426.
- B.3 **Beschrijving van de werkzaamheden en activiteiten van CoGreen CVBA** Electrabel CoGreen is een erkende coöperatie volgens het Koninklijk Besluit van 8 januari 1962 tot vaststelling van de voorwaarden tot erkenning van de nationale groeperingen van coöperatieve vennootschappen en van de coöperatieve vennootschappen. Een aanvraag tot erkenning als erkende coöperatie werd ingediend op 29 april 2013 en haar erkenning werd toegekend bij Ministerieel Besluit van 25 juni 2013 (B.S. 4 juli 2013) voor een termijn met ingang vanaf 1 mei 2013 tot 31 mei 2015. Krachtens het Koninklijk Besluit van 24 maart 2015 tot wijziging van het Koninklijk Besluit van 8 januari 1962 tot vaststelling van de voorwaarden tot erkenning van de nationale groeperingen van coöperatieve vennootschappen en van de coöperatieve vennootschappen blijven de groeperingen van coöperatieve vennootschappen en de coöperatieve vennootschappen die een erkenning hebben verkregen vóór 31 mei 2015, waaronder Electrabel CoGreen, erkend tot 31 mei 2016. Krachtens het Koninklijk Besluit van 4 mei 2016 tot wijziging van het Koninklijk Besluit van 8 januari 1962 tot vaststelling van de voorwaarden tot erkenning van de nationale groeperingen van coöperatieve vennootschappen en van de coöperatieve vennootschappen worden de groeperingen van coöperatieve vennootschappen en de coöperatieve vennootschappen die een erkenning hebben verkregen vóór de inwerkingtreding van dit besluit beschouwd als erkend voor onbepaalde duur voor zover zij blijven voldoen aan de erkenningsvoorwaarden.

Kenmerkend voor Electrabel CoGreen is de wijze waarop zij lokaal coöperatief kapitaal verenigt in het kader van de productie, constructie en exploitatie van lokale Productiecentrales en deze, in voorkomend geval, via leningen ter beschikking stelt aan

Electrabel ter (her)financiering van de door Electrabel reeds gedane rechtstreekse of onrechtstreekse investeringen in Productiecentrales. De hoogte van het uit te keren jaarlijkse dividend wordt immers berekend per subcategorie van Vennoten B aan de hand van de totale opbrengst van de Leningsovereenkomst aangegaan tussen Electrabel en Electrabel CoGreen voor de welbepaalde Productiecentrale waarnaar de subcategorie van Vennoten B werd genoemd, en na aftrek van de algemene en specifieke werkingskosten van Electrabel CoGreen. Aldus wordt betracht investeerders nauw te betrekken bij de productie, constructie en exploitatie van Productiecentrales in eigen regio.

Electrabel CoGreen heeft als (voorlopig) enige economische activiteit het verstrekken van leningen aan Electrabel of andere vennootschappen uit de Electrabel groep actief in de sector van hernieuwbare energie, en hierbij in het bijzonder energie verwerkt door middel van Productiecentrales. Deze leningen worden verstrekt tegen een prestatiegebonden rentevoet. Hierdoor genereert Electrabel CoGreen haar inkomsten volledig uit het rendement voortvloeiend uit dergelijke Leningsovereenkomsten. Electrabel CoGreen heeft in 2013, 2015 en 2016 in het kader van eerdere openbare aanbiedingen reeds Leningsovereenkomsten aangegaan die nog steeds lopen.

In het bijzonder:

- in 2013, konden de omwonenden van vijf Productiecentrales gelegen te Poperinge, Frasnes-Lez-Anvaing, Lochristi-Zele, Sint-Gillis-Waas en Zwevegem-Harelbeke inschrijven op aandelen B van Electrabel CoGreen voor een maximumbedrag van 1.500.000 EUR euro. 495 personen schreven in op dit aanbod en betaalden een totaalbedrag van 925.000 EUR;
- van 23 september 2015 tot en met 31 oktober 2015, konden de omwonenden van zes Productiecentrales gelegen te Wuustwezel, Westerlo, Gingelom, Genk Zuid, Haven Gent Darsen en Haven Gent Belgicastraat inschrijven op aandelen B van Electrabel CoGreen voor een maximumbedrag van 2.000.000 EUR. 500 personen schreven in op dit aanbod en betaalden een totaalbedrag van 999.000 EUR;
- van 19 september 2016 tot en met 31 oktober 2016, konden de omwonenden van de zes Productiecentrales gelegen te Olen, Pathoekeweg, Ravenshout, Sint-Pieters-Leeuw, Wielsbeke en Zelzate inschrijven op aandelen B van Electrabel CoGreen voor een maximumbedrag van 2.200.000 EUR. 588 personen schreven in op dit aanbod en betaalden een totaalbedrag van 1.142.000 EUR.

In het kader van elk van de voorgaande openbare aanbiedingen, heeft Electrabel CoGreen per Productiecentrale reeds een Leningsovereenkomst afgesloten (zie Afdeling E.1). Behoudens de inkomsten uit het verstrekken van Leningsovereenkomsten, genereert Electrabel CoGreen geen enkele andere inkomsten.

Via deze activiteiten wenst Electrabel CoGreen een maatschappelijk draagvlak te creëren voor hernieuwbare energie in België, en meer specifiek voor windenergie in België.

Samengevat kan worden gesteld dat Electrabel CoGreen als voornaamste bedrijfsactiviteit heeft:

- het verwerven van coöperatief kapitaal;
- het via Leningsovereenkomsten ter beschikking stellen van deze middelen aan Electrabel of andere vennootschappen uit de Electrabel groep actief in de sector van hernieuwbare energie; en
- de bevordering en stimulering van een maatschappelijk draagvlak rond windenergie en hernieuwbare energie.

**B.4 Beschrijving van de belangrijkste tendensen die**

De sector van de hernieuwbare energie, en in het bijzonder de sector van de windenergie, heeft een significante ontwikkeling en concurrentiestijging gekend over de voorbije jaren. Bijgevolg dienen de Operationele Vennootschappen het hoofd te bieden aan de concurrentie op drie (3) niveaus, zijnde: (i) de concurrentie op het niveau van

**zich voordoen voor Electrabel CoGreen en de sector waarin zij werkzaam is**

windenergie, (ii) de concurrentie op het niveau van de andere hernieuwbare energiebronnen en (iii) de concurrentie op het niveau van andere energiebronnen, hetgeen een al dan niet ernstige invloed kan hebben op de activiteiten, financiële toestand of de resultaten van de Operationele Vennoetschappen. Het zich voordoen van een dergelijke gebeurtenis kan inderdaad gevolgen hebben op de mogelijkheid van Electrabel om aan haar verplichtingen onder de Leningsovereenkomsten te voldoen, hetgeen dan een belangrijke negatieve invloed kan hebben op de activiteiten, de financiële situatie of de resultaten van Electrabel CoGreen.

(i) de concurrentie op het niveau van windenergie

Naast Electrabel en de Operationele Vennoetschappen hebben ook andere producenten van elektriciteit uit windenergie, waaronder Aspiravi, Eneco, SPE Luminus, Storm en andere een belangrijke ontwikkeling gekend en nemen zij een belangrijke positie in op de markt waarop ook de Operationele Vennoetschappen actief zijn.

(ii) de concurrentie op het niveau van andere hernieuwbare energiebronnen

Er bestaan andere vormen van hernieuwbare energie, waaronder, zonne-energie (thermisch of fotovoltaïsch), hydraulische energie, geothermische energie of energie op basis van biomassa. Indien de technische of technologische evoluties ertoe leiden dat de productiekost van andere productiemiddelen op basis van hernieuwbare energiebronnen competitiever wordt dan de productiekost van windturbineparken, kan dit desgevallend een negatieve invloed hebben op de activiteiten, de financiële toestand of de resultaten van de Operationele Vennoetschappen.

(iii) de concurrentie op het niveau van andere energiebronnen

De vraag naar elektriciteit geproduceerd op basis van hernieuwbare energiebronnen is mede afhankelijk van de productiekost van deze elektriciteit ten opzichte van de productiekost op basis van andere energiebronnen zoals nucleaire energie of fossiele energie. Iedere toename aan competitiviteit van fossiele energie of nucleaire energie ten opzichte van hernieuwbare energie, bijvoorbeeld ten gevolge van de ontdekking van nieuwe petroleumvelden, gas of steenkool, of ten gevolge van een daling van de prijs of het milieurisico van deze energievormen, kan leiden tot een daling van de vraag naar stroom uit hernieuwbare energie, wat desgevallend een negatieve invloed kan hebben op de activiteiten, de financiële toestand of de resultaten van de Operationele Vennoetschappen.

De hoogte van de overheidsstimulansen voor energie uit hernieuwbare bronnen varieert volgens de voortschrijdende inzichten bij de verschillende overheden, zowel op regionaal, nationaal als Europees niveau. Dit kan op korte termijn leiden tot investeringsonzekerheid. Op middellange en lange termijn is de meerwaarde van energie uit hernieuwbare bronnen evenwel verzekerd op basis van Europese wetgeving met betrekking tot energie en milieu. Dankzij de structuur van Electrabel CoGreen kunnen periodes van wisselend beleid relatief eenvoudig worden doorstaan. Desondanks kunnen de onverwachte wijzigingen in het overheidssteunbeleid voor hernieuwbare energie een belangrijke impact hebben op de werking van Electrabel CoGreen.

**B.5 Beschrijving van de groep waartoe Electrabel CoGreen behoort en de positie die zij daarin inneemt**

Electrabel CoGreen is opgericht door de vennootschappen Electrabel NV, Telfin NV en Genfina CVBA. De oprichters vormen samen de Vennoten A. Op 4 mei 2016 hebben Telfin NV en Genfina CVBA hun Aandelen A overgedragen aan Electrabel NV zodat Electrabel NV op heden de enige Vennoet A is. Daarnaast zijn er op de datum van dit Informatiememorandum 1580 Vennoten B, onderverdeeld in de volgende subcategorieën van Aandelen B: subcategorie Poperinge, subcategorie Zwevegem-Harelbeke, subcategorie Frasnés-lez-Anvaing, subcategorie Lochristi-Zele, subcategorie Sint-Gillis-Waas, subcategorie Wuustwezel, subcategorie Westerlo, subcategorie Gingelom, subcategorie Genk Zuid, subcategorie Haven Gent Darsen, subcategorie Haven Gent Belgicastraat, subcategorie Olen, subcategorie Pathoekeweg, subcategorie Ravenshout, subcategorie Sint-Pieters-Leeuw, subcategorie Wielsbeke en subcategorie



Zelzate. De Inschrijvers op de Aandelen B zullen eveneens Vennoten B worden. Electrabel CoGreen heeft geen dochtervennootschappen.

**B.6 Historische financiële informatie**

Electrabel CoGreen werd opgericht op 25 maart 2013. Hieronder wordt de verkorte jaarrekening van Electrabel CoGreen voor het boekjaar dat eindigde op 31 december 2016 weergegeven.

<b>Resultatenrekening (in euro)</b>	
Bedrijfsopbrengsten	94,51
Bedrijfskosten	-13.301,66
Financiële opgrensten	120.082,46
Financiële kosten	-502,20
Winst van het boekjaar vóór belasting	106.373,11
Belasting op het resultaat	0,00
Winst van het boekjaar	106.373,11

<b>Balans (in euro)</b>	
Financiële activa	1.923.875,00
Vorderingen op ten hoogste één jaar	1.317.201,13
Overlopende rekeningen	34.096,13
<b>ACTIVA</b>	<b>3.275.172,26</b>
Kapitaal	3.083.375,00
Reserves	11.334,44
Overgedragen winst	8.389,21
Schulden op ten hoogste één jaar	118.673,61
Overlopende rekeningen	53.400,00
<b>PASSIVA</b>	<b>3.275.172,26</b>

De jaarrekening voor het boekjaar dat eindigde op 31 december 2016 werd onderworpen aan een controle door de commissaris van Electrabel CoGreen (zijnde Deloitte Bedrijfsrevisoren BV o.v.v.e. CVBA) die een goedgekeurde verklaring heeft afgelegd zonder enig voorbehoud.

**B.7 Materiële overeenkomsten**

**Dienstenovereenkomst**

De belangrijkste kosten van Electrabel CoGreen omvatten het financieel beheer en het administratief beheer van de Vennoten. Electrabel CoGreen werft hiervoor geen eigen personeel aan maar zal hiertoe beheersovereenkomsten sluiten met derde partijen. Tussen Electrabel en Electrabel CoGreen werd een dienstenovereenkomst gesloten voor het administratief beheer van Electrabel CoGreen. De aldus verleende diensten omvatten:

1. Het voeren van de boekhouding van Electrabel CoGreen. Dit behelst de registratie van alle boekhoudkundige gebeurtenissen in de boekhouding van Electrabel CoGreen en wordt uitgevoerd overeenkomstig de wettelijke voorschriften in de kantoren van Electrabel NV, Simon Bolivarlaan 34, 1000 Brussel, of in één van de andere vestigingsplaatsen van Electrabel.
2. Het voldoen aan de administratieve fiscale verplichtingen van Electrabel CoGreen inzake BTW en directe belastingen.
3. Het installeren en het voeren van het administratief secretariaat van Electrabel CoGreen, welke zal gelden als verzendingsadres voor de courante financiële en administratieve aangelegenheden van Electrabel CoGreen.
4. Het vervullen van het operationeel beheer van het aandeelhouderschap. Dit beheer omvat:

- het voorzien van de modaliteiten voor de inschrijvingen op subcategorieën Aandelen B van Electrabel CoGreen;
- het beheer van de aanmeldingen tot inschrijving op subcategorieën Aandelen B van Electrabel CoGreen;
- het berekenen van de toe te kennen aandelen per subcategorie Aandelen B van Electrabel CoGreen en per kandidaat-coöperant;
- het beheer van de volstorting van de aandelen per subcategorie Aandelen B van Electrabel CoGreen;
- het berekenen van de toe te kennen dividenden per coöperant;
- het beheer van de uitkering van de dividenden per coöperant;
- het beheer van het beëindigen van het aandeelhouderschap van de coöperanten; en
- alle communicatie met de coöperanten en de kandidaat-coöperanten.

5. Het vervullen van specifieke opdrachten, waaronder adviesverlening i.v.m. de start/liquidatie van de onderneming, toezicht op kostprijs en rendement, het verrichten van onderzoek met het oog op handelskredieten, en dergelijke meer.

De verstrekte diensten kunnen te allen tijde worden aangepast in functie van de evolutie van de activiteiten van Electrabel CoGreen of van die van Electrabel.

De dienstenovereenkomst is in werking getreden op 1 januari 2015 voor de duur van één (1) boekjaar en vier (4) maanden en kan stilzwijgend worden verlengd, telkens voor één (1) boekjaar en vier (4) maanden. De dienstenovereenkomst werd stilzwijgend verlengd. Behoudens de kosten verbonden aan eventueel later te specificeren specifieke opdrachten, worden de kosten gekoppeld aan deze beheersactiviteiten na het Aanbod geraamd op 9.000 EUR per jaar.

#### **Leningsovereenkomsten**

In het kader van dit Aanbod worden leningsovereenkomsten gesloten tussen Electrabel CoGreen als kredietgever en Electrabel als kredietnemer ingevolge dewelke Electrabel deze gelden zal aanwenden voor de herfinanciering van de door haar reeds gedane, rechtstreekse of onrechtstreekse, investeringen in de hernieuwbare energiesector, meer bepaald de investeringen in de Operationele Vennootschappen of haar kapitaalsinbreng in Wind4Flanders, die als holding fungeert voor Wind4Flanders Projects 1, Wind4Flanders Projects 2, Wind4Flanders Projects 3 en in de toekomst eveneens als holding zal fungeren voor Wind4Flanders Projects 4, actief in de sector van de hernieuwbare energie, en hierbij in het bijzonder energie verwerkt door middel van Productiecentrales (de **Leningsovereenkomsten**). De leningen hebben geen achtergesteld karakter en worden toegestaan voor een looptijd die aanvangt op de opnamedatum en afloopt op 31 december 2027, zijnde de einddatum.

Indien de leningen verstrekt door Electrabel CoGreen ter financiering van een welbepaalde Productiecentrale en waaraan een welbepaalde subcategorie Aandelen B werd toegewezen, geheel en onvoorwaardelijk worden terugbetaald aan Electrabel CoGreen op 31 december 2027, zijn er drie (3) opties mogelijk:

- ofwel sluit Electrabel CoGreen een nieuwe overeenkomst af binnen de doelstellingen van de vennootschap (lening, samenwerking, enz.);
- ofwel wordt de bestaande lening van Electrabel CoGreen verlengd;
- ofwel kunnen de Vennoten van de betrokken subcategorie Aandelen B, overeenkomstig artikel 16.2 van de Statuten, worden uitgesloten. Dergelijke uitsluiting heeft betrekking op alle aandelen van de Vennoot binnen de desbetreffende subcategorie Aandelen B. De Vennoot blijft evenwel houder van de Aandelen B van een andere subcategorie die hij eventueel aanhoudt.

Uitgesloten Vennoten hebben recht op de tegenwaarde van hun aandelen zoals die blijkt uit de goedgekeurde jaarrekening van het boekjaar waarin de uitsluiting werd beslist, met uitzondering van de reserves, in voorkomend geval na aftrek van de belastingen waartoe de terugbetaling aanleiding kan geven. De Vennoot heeft bij het einde van zijn

lidmaatschap recht op maximaal de nominale waarde en kan geen aanspraak maken op de reserves.

De jaarlijkse interestvergoeding bestaat uit een vaste vergoeding van 3,25% en een variabele vergoeding die varieert tussen 0% en 3,5% in het functie van het totaal aantal geproduceerde megawatturen per kalenderjaar van de relevante Productiecentrale, zoals hieronder uiteengezet:

<b>Beveren</b>		
MWh	MWh	Variabele component
	21.400	0%
21.400	26.500	<b>(Productie (MWh)-21400)*0,00069%</b>
26.500		<b>3,50%</b>
<b>Linent</b>		
MWh	MWh	Variabele component
	50.800	0%
50.800	62.600	<b>(Productie (MWh)-50800)*0,00030%</b>
62.600		<b>3,50%</b>
<b>Haven Gent Darsen II</b>		
MWh	MWh	Variabele component
	11.700	0%
11.700	14.400	<b>(Productie (MWh)-11,700)*0,00130%</b>
14.400		<b>3,50%</b>
<b>Meerhout</b>		
MWh	MWh	Variabele component
	17.100	0%
17.100	22.100	<b>(Productie (MWh)-17,100)*0,00070%</b>
22.100		<b>3,50%</b>
<b>Haven Gent Stora Enso</b>		
MWh	MWh	Variabele component
	20.300	0%
20.300	25.200	<b>(Productie (MWh)-21400)*0,00071%</b>
25.200		<b>3,50%</b>

Aangezien een aantal omwonenden van de Productiecentrale Lincent een gerechtelijke procedure hebben ingeleid, die ertoe zou kunnen leiden dat de windturbines dienen te worden stilgelegd (zie Afdeling E.1), voorziet de desbetreffende Leningsovereenkomst dat, indien deze hypothese zich realiseert en één of meerdere windturbines dienen te worden stilgelegd, Electrabel toch een variabele interestvergoeding zal zijn verschuldigd ondanks het feit dat het totaal aantal geproduceerde megawatturen per jaar in dat geval minder dan 50.800 megawatturen zal bedragen. In dat geval zal de variabele interestvergoeding, die door Electrabel is verschuldigd, forfaitair worden berekend op een fictieve productie van 57.912 megawatturen per jaar (wat overeenstemt met de “P50” van de Productiecentrale Lincent).

Daarnaast is Electrabel een éénmalige aanbrengpremie ten belope van EUR 6.000 verschuldigd binnen een termijn van dertig (30) kalenderdagen volgend op de opnamedatum van de lening.

De lening kan vanaf de derde (3de) rentebetaldatum geheel of gedeeltelijk vervroegd worden terugbetaald door Electrabel. Dit laat Electrabel CoGreen toe om het kapitaal van de Vennoten die wensen uit te stappen terug te betalen. Onverminderd de door de wet bepaalde gevallen, heeft Electrabel CoGreen het recht om de Leningsovereenkomsten van rechtswege te beëindigen in geval van het faillissement, de ontbinding en vereffening, fusie of splitsing of staking van activiteiten van Electrabel

alsook in geval van onjuiste verklaringen door Electrabel en verkoop of overdracht van het relevante project aan een derde, waarvan Electrabel geen rechtstreekse of onrechtstreekse aandeelhouder is. In dergelijk geval zullen de Vennoten geen inkomsten meer halen uit de rentebetalingen van de leningen. Dit neemt echter niet weg dat Electrabel CoGreen alternatieve inkomstenstromen kan zoeken.

**Protocol voor het gebruik van informatie en/of de documentatie inzonderheid inzake de vertrouwelijkheid**

Tenslotte wordt er door Electrabel CoGreen, Electrabel en de Operationele Vennootschappen een protocol afgesloten met betrekking tot de aard en wijze van het verstrekken en gebruik van informatie en/of documentatie en inzonderheid inzake de vertrouwelijkheid ervan. Meer bepaald wordt in dit protocol de mededeling van de productiegegevens door de Operationele Vennootschappen aan Electrabel en Electrabel CoGreen geregeld en het gebruik dat hiervan mag worden gemaakt.

**Afdeling C - Effecten**

**C.1 Beschrijving van het type en de categorie effecten die worden aangeboden** De aangeboden effecten zijn Aandelen B. Deze Aandelen zijn op naam en worden ingeschreven in een aandelenregister. Zij vertegenwoordigen het veranderlijk kapitaal van Electrabel CoGreen. De Aandelen B worden in subcategorieën onderverdeeld, waarbij aan iedere subcategorie van Aandelen B een welbepaalde Productiecentrale wordt toegewezen, waarvan het de naam zal dragen. Enkel de natuurlijke personen die binnen een bepaalde afstand (bepaald per Productiecentrale) van een welbepaalde Productiecentrale wonen, kunnen inschrijven op de subcategorie van Aandelen B waaraan de desbetreffende Productiecentrale werd toegewezen.

Op de datum van dit Informatiememorandum, worden de volgende subcategorieën van Aandelen B aangeboden in het kader van het Aanbod. De natuurlijke personen die kunnen inschrijven op de Aandelen B toegewezen aan deze respectievelijke Productiecentrales en het totaal opengesteld kapitaal onder iedere Productiecentrale wordt hieronder schematisch weergegeven:

<b>Productiecentrale en subcategorie van Aandelen B</b>	<b>Betrokken Operationele Vennootschap</b>	<b>Woonplaats van natuurlijke personen die kunnen inschrijven op Aandelen B</b>	<b>Aantal windturbinen</b>	<b>Maximum opengesteld kapitaal</b>
Aandelen B - Lincet	Greensky	3400 Landen 3400 Eliksem 3400 Ezemaal 3400 Laar 3400 Neerwinden 3400 Overwinden 3400 Rumsdorp 3400 Wange 3400 Wamont 3401 Walsbets 3401 Houtain-l'Évêque 3401 Wezeren 3404 Attenhoven 3404 Neerlanden 4280 Hannut 4280 Abolens	9	1.350.000 EUR

		4280 Avernas-le-Bauduin 4280 Avin 4280 Bertrée 4280 Blehen 4280 Cras-Avernas 4280 Crehen 4280 Grand-Hallet 4280 Lens-Saint-Remy 4280 Merdorp 4280 Moxhe 4280 Petit-Hallet 4280 Poucet 4280 Thisnes 4280 Trognée 4280 Villers-le-Peuplier 4280 Wansin 1350 Orp-Jauche 1350 Énines 1350 Folx-les-Caves 1350 Jandrain-Jandrenouille 1350 Jauche 1350 Marilles 1350 Noduwez 1350 Orp-le-Grand 4287 Lincet 4287 Pellaines 4287 Racour 1357 Hélécine 1357 Linsmeau 1357 Neerheylissem 1357 Opheylissem 3800 Sint-Truiden 3800 Aalst 3800 Brustem 3800 Engelmanshoven 3800 Gelinden 3800 Groot-Gelmen 3800 Halmaal 3800 Kerkom-bij-Sint-Truiden 3800 Ordingen 3800 Zepperen 3803 Duras 3803 Gorseme 3803 Runkelen 3803 Wilderen 3806 Velm 3890 Gingelom 3890 Montenaken		
--	--	---	--	--

		3890 Boekhout 3890 Niel-bij-Sint-Truiden 3890 Jeuk 3890 Kortijns 3890 Vorsen 3891 Muizen 3891 Buvingen 3891 Borlo 3891 Mielen-boven-Aalst 4257 Berloz 4257 Corswarem 4257 Roost-Krenwik 4250 Geer 4250 Boëlhe 4250 Hollogne-sur-Geer 4250 Lens-Saint-Servais 4252 Omal 4253 Darion 4254 Ligny 3350 Linter 3350 Drieslinter 3350 Melkwezer 3350 Neerhespen 3350 Neerlinter 3350 Orsmaal-Gussenhoven 3350 Overhespen 3350 Wommersomaalst 3300 Tienen 3300 Bost 3300 Goetsenhoven 3300 Hakendover 3300 Kuntich 3300 Oorbeek 3300 Oplinter 3300 Sint-Margriete-Houtem 3300 Vissenaken 3320 Hoegaarden 3320 Meldert 3321 Outgaarden 1370 Jodoigne 1370 Geldenaken 1370 Dongelberg 1370 Jauchette 1370 Lathuy 1370 Malen 1370 Opgeldenaken 1370 Petrem 1370 Sint-Jans-Geest		
--	--	--	--	--

		1370 Sint-Remigius-Geest 1370 Zittert-Lummen 1367 Ramillies 1367 Autre-Eglise 1367 Bomal 1367 Geest-Gérompont-Petit-Rosière 1367 Grand-Rosière-Hottomont 1367 Huppaye 1367 Mont-Saint-André 1367 Ramillies-Offus		
Aandelen B - Beveren	Wind4Flanders Projects 3	9120 Beveren 9120 Haasdonk 9120 Melsele 9120 Vrasene 9120 Kallo 9130 Doel 9130 Kieldrecht 9130 Verrebroek	3	300.000 EUR
Aandelen B – Haven Gent Darsen II	Wind4Flanders Projects 3	9000 Gent 9040 Sint-Amandsberg 9041 Oostakker	3	300.000 EUR
Aandelen B – Meerhout	Wind4Flanders Projects 3	2430 Laakdal 2450 Meerhout	3	300.000 EUR
Aandelen B – Haven Gent Stora Enso	Wind4Flanders Projects 4	9000 Gent 9032 Wondelgem 9940 Evergem 9940 Ertvelde 9940 Sleidinge 9940 Kluizen	3	300.000 EUR
<b>Totaal</b>			21	2.550.000 EUR

C.2 **Munteenheid waarin de effecten worden uitgegeven** Euro.

C.3 **Aantal uitgegeven, volgestorte aandelen en aantal uitgegeven, niet-volstorte aandelen/nominale waarde per aandeel** De nominale waarde per Aandeel bedraagt 125 EUR.

Op heden werden 150 Aandelen A uitgegeven die het vast kapitaal van Electrabel CoGreen vertegenwoordigen voor een bedrag van 18.750 EUR. De Aandelen A werden volledig volgestort.

Op heden werden volgende Aandelen B, elk met een nominale waarde van 125 EUR, uitgegeven :

- subcategorie Aandelen B Poperinge: 2842 aandelen;
- subcategorie Aandelen B St-Gillis-Waas: 1929 aandelen;
- subcategorie Aandelen B Lochristi-Zele: 1146 aandelen;
- subcategorie Aandelen B Zwevegem-Harelbeke: 1135 aandelen;
- subcategorie Aandelen B Frasnes-lez-Anvaing: 348 aandelen;

- subcategorie Aandelen B Gingelom: 2498 aandelen
- subcategorie Aandelen B Genk Zuid: 448 aandelen
- subcategorie Aandelen B Haven Gent Darsen: 1831 aandelen
- subcategorie Aandelen B Haven Gent Belgicastraat: 241 aandelen;
- subcategorie Aandelen B Westerlo: 1302 aandelen;
- subcategorie Aandelen B Wuustwezel: 1671 aandelen;
- subcategorie Aandelen B Olen: 4664 aandelen;
- subcategorie Aandelen B Pathoekeweg: 374 aandelen;
- subcategorie Aandelen B Ravenshout: 1478 aandelen;
- subcategorie Aandelen B Sint-Pieters-Leeuw: 1461 aandelen;
- subcategorie Aandelen B Wielsbeke: 726 aandelen;
- subcategorie Aandelen B Zelzate: 436 aandelen;

#### C.4 Beschrijving van de aan de effecten verbonden rechten

##### Voorkeurrechten

Er zijn geen voorkeurrechten verbonden aan de Aandelen.

##### Stemrechten

Iedere Vennoot heeft zoveel stemmen als hij Aandelen bezit. Het aantal door ieder geldig uitgebrachte stemmen, voor hem persoonlijk en als lasthebber, mag niet hoger liggen dan 1/10 van het aantal aanwezige of vertegenwoordigde aandelen. Vennoten, wier uitoefening van het stemrecht is geschorst, mogen niet aan de stemming deelnemen.

##### Maximaal inschrijvingsrecht

Aandelen A: De inschrijving per Vennoot op Aandelen A is onbeperkt.

Aandelen B: Behoudens andersluidende beslissing van de Raad van Bestuur kan een Vennoot B op een gegeven ogenblik maximaal 20 Aandelen B bezitten ongeacht of deze tot één of meer subcategorieën Aandelen B behoren.

##### Voordrachtrechten

Aandelen A: de meerderheid van de Vennoten A aanwezig of vertegenwoordigd op de Algemene Vergadering heeft het recht om kandidaten voor te dragen voor de invulling van de helft plus één van de bestuursmandaten.

Aandelen B: de meerderheid van de Vennoten B aanwezig of vertegenwoordigd op de Algemene Vergadering heeft het recht om kandidaten voor te dragen voor de invulling van de overige bestuursmandaten.

De Bestuurders benoemd op voordracht van de Vennoten A hebben volgende prerogatieven:

- de aanduiding van de voorzitter en de ondervoorzitter van de Raad van Bestuur;
- het samenroepen van de Raad van Bestuur op verzoek van 2 Bestuurders, waaronder tenminste 1 Bestuurder benoemd op voordracht van de Vennoten A;
- de Raad van Bestuur kan alleen geldig beraadslagen als ten minste de helft van zijn leden aanwezig of vertegenwoordigd is en minstens 2 Bestuurders benoemd op voordracht van de Vennoten A aanwezig of vertegenwoordigd zijn. Indien deze aanwezigheidsvoorwaarde niet is vervuld, kan een nieuwe vergadering worden bijeengeroepen die geldig zal beraadslagen en beslissen over de punten die op de agenda van de vergadering voorkwamen, indien alsdan ten minste 2 Bestuurders benoemd op voordracht van de Vennoten A aanwezig of vertegenwoordigd zijn.

##### Uittreding

Iedere Vennoot mag slechts vanaf het 3de jaar volgend op het jaar waarin hij Aandelen heeft verworven hetzij door inschrijving hetzij door overname en slechts gedurende de eerste 6 maanden van het boekjaar uittreden of verzoeken om een gedeeltelijke terugneming van zijn Aandelen of uittreding. Voor een Vennoot B is terugneming enkel mogelijk indien deze betrekking heeft op alle



Aandelen binnen een bepaalde subcategorie Aandelen B, onverminderd de mogelijkheid om desgevallend vennoot te blijven binnen één of meer andere subcategorieën Aandelen B. Indien een Vennoot overeenkomstig voormelde bepaling een terugneming vraagt van al zijn aandelen treedt hij uit. Een verzoek tot uittreding of terugneming tijdens de laatste 6 maanden van het boekjaar, heeft pas uitwerking in het volgende boekjaar. De uittreding of terugneming is evenwel alleen toegestaan in zoverre ze:

- wordt goedgekeurd door de Raad van Bestuur, die op basis van gegronde redenen de uittreding of terugneming mag weigeren (bij wijze van voorbeeld, indien de uittreding of terugneming Electrabel CoGreen in liquiditeitsproblemen zou kunnen brengen);
- niet voor gevolg heeft het netto-actief van Electrabel CoGreen te verminderen tot een bedrag dat kleiner is dan het vaste gedeelte van het kapitaal verhoogd met de niet-uitkeerbare reserves door de Statuten vastgesteld;
- niet tot gevolg heeft dat het aantal Vennoten tot minder dan 3 herleid wordt.

De uitgetreden Vennoot heeft recht op de tegenwaarde van zijn Aandelen zoals hieronder bepaald (*Terugbetaling van Aandelen*).

#### Uitsluiting

Iedere Vennoot kan worden uitgesloten wegens (i) een gegronde reden, (ii) wegens een tekortkoming aan de verplichtingen die uit de Statuten voortvloeien, het huishoudelijk reglement of andere beslissingen van de organen van Electrabel CoGreen voortvloeien, waaronder het niet langer voldoen aan de algemene toetredingsvoorwaarden, (iii) het weigeren zich te onderwerpen aan de beslissingen van de Raad van Bestuur of van de Algemene Vergadering, (iv) het niet-naleven van zijn verbintenissen tegenover Electrabel CoGreen, (v) het berokkenen van enig nadeel aan Electrabel CoGreen, of (vi) het stellen van handelingen die strijdig zijn met het belang van Electrabel CoGreen.

De uitsluiting heeft noodzakelijk betrekking op alle Aandelen van de Vennoot (alle categorieën en/of subcategorieën inbegrepen). In het geval de uitsluitingsgrond betrekking heeft op een onverdeelde eigenaar van Aandelen, dan heeft deze uitsluitingsgrond van rechtswege betrekking op alle onverdeelde eigenaars, die samen met de onverdeelde eigenaar waarop de uitsluitingsgrond betrekking heeft, Aandelen in onverdeeldheid aanhouden.

Bovendien, kunnen Vennoten van een subcategorie Aandelen B te allen tijde worden uitgesloten indien de leningen of kredieten verstrekt door Electrabel CoGreen ter financiering van de Productiecentrale die werd toegewezen aan deze subcategorie, geheel en onvoorwaardelijk aan Electrabel CoGreen zijn terugbetaald. In dit laatste geval, heeft de uitsluiting enkel betrekking op alle Aandelen B van de Vennoot binnen de desbetreffende subcategorie Aandelen B. M.a.w. de Vennoot blijft houder van de Aandelen B van een andere subcategorie die hij aanhoudt.

De uitsluiting kan enkel worden uitgesproken door de Raad van Bestuur middels een gemotiveerde beslissing genomen met een eenvoudige meerderheid van de stemmen van de aanwezige of vertegenwoordigde Bestuurders. De Vennoot wiens uitsluiting wordt gevraagd, moet worden verzocht zijn opmerkingen schriftelijk te kennen te geven aan de Raad van Bestuur binnen 1 maand nadat een aangetekende brief met het met redenen omklede voorstel tot uitsluiting is verstuurd. Indien hij daarom verzoekt in het geschrift dat zijn opmerkingen bevat, moet de Vennoot worden gehoord. De beslissing wordt vastgelegd in een proces-verbaal opgemaakt en ondertekend door de Raad van Bestuur dat de feiten vermeldt waarop de uitsluiting is gegrond. De uitsluiting wordt ingeschreven in het aandelenregister van Electrabel CoGreen en het proces-verbaal van deze uitsluiting wordt aan dit

register toegevoegd. Een afschrift van de beslissing tot uitsluiting wordt binnen de 30 dagen aan de uitgesloten Vennoot verstuurd.

#### Terugbetaling van Aandelen

De Vennoot die zijn Aandelen terugneemt, uittreedt of werd uitgesloten uit Electrabel CoGreen, heeft recht op de tegenwaarde van zijn Aandelen zoals die blijkt uit de goedgekeurde jaarrekening van het boekjaar waarin het lidmaatschap ophield of de gedeeltelijke terugneming of uitsluiting werd aanvaard respectievelijk beslist, met uitzondering van de reserves, in voorkomend geval na aftrek van de belastingen waartoe de terugbetaling aanleiding kan geven. De Vennoot heeft bij het einde van zijn lidmaatschap recht op maximaal de nominale waarde en kan geen aanspraak maken op de reserves. Er zal rekening gehouden worden met de boekhoudkundige minwaarde van de Aandelen en desgevallend met de eventuele niet volledige terugbetaling van de financiering die werd verschaft zoals vermeld in artikel 6.2 van de Statuten aan de aan deze subcategorie toegewezen Productiecentrale.

De regelmatig goedgekeurde jaarrekening is bindend voor de Vennoot die zijn Aandelen terugneemt, uittreedt of uitgesloten wordt. De Vennoot die zijn aandelen terugneemt, uittreedt of wordt uitgesloten kan ten opzichte van Electrabel CoGreen geen enkel ander recht laten gelden.

De betaling van de tegenwaarde zal plaatsvinden 6 maanden na de goedkeuring door de Algemene Vergadering van de jaarrekening van het boekjaar waarin de uitsluiting werd beslist of de terugneming of uittreding werd aanvaard. De Raad van Bestuur kan tot vervroegde uitbetaling beslissen.

Blijkt voormelde termijn onvoldoende om de terugbetaling mogelijk te maken zonder de vereffening van Electrabel CoGreen te veroorzaken, dan kan de Raad van Bestuur beslissen deze termijn met 1 jaar te verlengen.

Geen betaling van tegenwaarde kan worden verricht indien het netto-actief van Electrabel CoGreen door die betaling zou dalen beneden het in de Statuten vermelde vast gedeelte van het kapitaal, vermeerderd met alle reserves die volgens de wet of de Statuten niet mogen worden uitgekeerd. In zulk geval wordt de betaling uitgesteld totdat het netto-actief is hersteld.

#### Rechten van erfgenamen, schuldeisers of vertegenwoordigers

In geval van overlijden, faillissement, kennelijk onvermogen of onbekwaamverklaring van een Vennoot hebben zijn erfgenamen, schuldeisers of vertegenwoordigers recht op de uitkering van de tegenwaarde, zoals hierboven bepaald, van diens Aandelen. De betaling zal plaatsvinden volgens voormelde bepalingen.

### **C.5 Beperkingen op de vrije overdraagbaarheid van de effecten**

Aandelen B kunnen niet worden overgedragen.

Aandelen A kunnen worden overgedragen aan andere Vennoten of aan derden mits voorafgaandelijke goedkeuring door de Raad van Bestuur.

De Aandelen van Electrabel CoGreen kunnen niet in pand worden gegeven en zijn evenmin vatbaar voor beslag. Schuldeisers van een Vennoot kunnen desgevallend wel beslag leggen in handen van Electrabel CoGreen op de dividenden en/of op de ristorno's, die aan de beslagene kunnen toekomen alsmede op het aandeel dat hem na zijn terugname, uittreding of uitsluiting, dan wel na de ontbinding van Electrabel CoGreen bij vereffening zou kunnen worden toegekend.

De Aandelen in Electrabel CoGreen zijn persoonlijk bezit en niet overdraagbaar bij overlijden, faillissement, onbekwaamverklaring of kennelijk onvermogen of elke hypothese waarin de bekwaamheid van een vennoot ten gevolge van een

gerechtelijke maatregel wordt beperkt. De rechthebbenden hebben als schuldeiser uitsluitend recht op de tegenwaarde van de Aandelen vastgesteld overeenkomstig artikel 12 van de Statuten.

**C.6 Toelating tot de handel met het oog op de verspreiding ervan op een gereglementeerde markt** De Aandelen zijn niet genoteerd en zullen niet worden genoteerd op een gereglementeerde markt of een MTF.

**C.7 Beschrijving van het dividendbeleid** Er worden afzonderlijke boeken gehouden en een afzonderlijke balans en een winst- en verliesrekening opgemaakt voor de opbrengsten die voortkomen uit de investering in, en de financiering van, elke Productiecentrale waarvoor de Raad van Bestuur een afzonderlijke subcategorie van Aandelen B heeft ingericht. De algemene kosten die niet rechtstreeks ten laste kunnen worden gelegd van een bepaalde Productiecentrale worden omgeslagen over al de opbrengsten volgens een verdeelsleutel, jaarlijks te bepalen door de Raad van Bestuur in functie van de relatieve belangrijkheid van de opbrengsten van elke Productiecentrale.

De gerealiseerde winst wordt als volgt bestemd :

- jaarlijks wordt van de netto-winst vermeld in de jaarrekening een bedrag van vijf ten honderd voorafgenomen tot vorming van een wettelijke reserve; deze voorafneming is niet meer verplicht wanneer het reservefonds één tiende van het geplaatst kapitaal bereikt;
- na de vorming van de wettelijke reserve keert de Algemene Vergadering een 1ste dividend, indien voorhanden, uit aan de Vennoten B. Het eventueel toe te kennen dividend wordt per subcategorie van Vennoten B berekend en is afhankelijk van de opbrengst uit de tussen Electrabel CoGreen en Electrabel afgesloten Leningsovereenkomst voor de Productiecentrale, waarnaar die subcategorie van Vennoten B werd genoemd. De kosten die specifiek eigen zijn aan een bepaalde subcategorie Aandelen B of een bepaalde Leningsovereenkomst voor een Productiecentrale komen enkel in mindering op de opbrengsten bestemd voor de Aandelen van deze subcategorie Aandelen B; de algemene kosten van Electrabel CoGreen worden gelijk verdeeld overeenkomstig de verdeelsleutel vastgelegd door de Raad van Bestuur in functie van de relatieve belangrijkheid van de opbrengsten van elke Productiecentrale;
- na de betaling van het 1ste dividend kan de Algemene Vergadering beslissen een beschikbare reserve te vormen;
- het eventueel daarna overblijvend saldo wordt onder de vorm van een 2de dividend toegekend aan de Vennoten A.

Indien het batig saldo niet voldoende is om het 1ste dividend waarvan hierboven sprake uit te keren, dan behouden de betrokken Vennoten in de daaropvolgende jaren hierop hun recht. De eventuele beschikbare reserves kunnen bij beslissing van de Algemene Vergadering onder de vorm van dividenden worden verdeeld onder de Vennoten.

Het dividend per aandeel mag in geen geval hoger zijn dan het bedrag dat is vastgesteld conform het Koninklijk Besluit van 8 januari 1962 tot vaststelling van de voorwaarden tot erkenning van de nationale groeperingen van coöperatieve vennootschappen en van de coöperatieve vennootschappen voor de Nationale Raad voor de Coöperatie. De Raad van Bestuur zal dit bedrag elk jaar bekendmaken op de website van Electrabel CoGreen. Het maximale dividendrendement bedraagt op de datum van dit Informatiememorandum 6%. Dit dividend is geen gegarandeerde opbrengst. Het verwachte netto dividendrendement, wat slechts een raming is en waaruit geen enkel recht kan

worden afgeleid, wordt geraamd op 3,5%. Deze raming van het netto dividendrendement is gebaseerd op de hypothese dat de gemiddelde interestopbrengst uit de Leningsovereenkomsten 4,0 % zal bedragen. Gelet op het feit dat een aantal van de Productiecentrales op datum van dit Informatiememorandum nog niet operationeel zijn en dat de opbrengsten uit de Leningsovereenkomsten bij niet-operationele Productiecentrales voor Electrabel CoGreen beperkt is tot een vaste rentevoet (3,25%), kan het netto dividendrendement voor het eerste boekjaar lager zijn dan het hierboven beschreven verwachte netto dividendrendement. Het netto dividendrendement kan eveneens lager zijn dan het hierboven geraamde netto dividendrendement indien de gemiddelde interestopbrengst uit de Leningsovereenkomsten, die niet gegarandeerd is, minder bedraagt dan de hierboven geraamde interestopbrengst uit de Leningsovereenkomsten. De Aandelen B geven geen recht op eventuele reserves of meerwaarden. De Vennoten genieten derhalve een begrensd rendement bij gunstige resultaten van Electrabel CoGreen, terwijl bij waardevermindering van de nominale waarde van de Aandelen van Electrabel CoGreen, de daling van het rendement wel onbeperkt is.

Het dividendrecht zal slechts worden verworven na beslissing daartoe door de Algemene Vergadering. Indien men coöperant is op het ogenblik dat door de Algemene Vergadering wordt beslist tot uitkering van een dividend, beschikt men over het recht op dividend voor het desbetreffende boekjaar. Bijgevolg wordt het recht op dividend niet *pro rata temporis* toegekend.

## C.8 Belasting in België

Hierna volgt een korte samenvatting van de Belgische federale fiscale behandeling van de aankoop, eigendom en vervreemding van de Aandelen in Electrabel CoGreen door een belegger die dergelijke Aandelen koopt in verband met dit Aanbod. Het overzicht is gebaseerd op de Belgische fiscale wetten, reglementering en administratieve interpretaties die van kracht zijn op de datum van dit Informatiememorandum. Wijzigingen in de Belgische fiscale wetgeving, reglementering en administratieve interpretaties, inclusief wijzigingen die mogelijk een retroactief effect hebben, kunnen een invloed hebben op de geldigheid van dit overzicht.

Dit overzicht tracht niet alle belastinggevolgen van de eigendom en vervreemding van de Aandelen in Electrabel CoGreen weer te geven, en houdt geen rekening met de specifieke omstandigheden van bepaalde beleggers, die in bepaalde gevallen onderworpen kunnen zijn aan speciale regels, of met de belastingwetgeving van andere landen dan België.

Beleggers worden verzocht hun eigen adviseurs te raadplegen over de belastinggevolgen van een belegging in de Aandelen van Electrabel CoGreen in het licht van hun bijzondere omstandigheden, inclusief het effect van lokale, gewestelijke of federale wetten.

Voor de doeleinden van dit overzicht is een belastingplichtige uitsluitend een natuurlijke persoon die onderworpen is aan de Belgische personenbelasting (d.w.z. een natuurlijke persoon die rijksinwoner is van België i.e. zijn woonplaats of zetel van fortuin in België heeft, alsook een persoon die gelijkgesteld wordt met een Belgische rijksinwoner).

### Roerende voorheffing

Electrabel CoGreen is een door de Minister van Economische Zaken voor de Nationale Raad voor de Coöperatie erkende coöperatieve vennootschap. Daardoor moet krachtens de fiscale wetgeving op de dividenden die aan particulieren betaalbaar gesteld of toegekend worden geen roerende voorheffing worden ingehouden, voor zover Electrabel CoGreen blijft beantwoorden aan de voorwaarden voor erkenning en voor zover de dividenden per belastingplichtige en per jaar het bedrag van 190 EUR (aanslagjaar 2018)

niet overschrijden (artikel 21,6° WIB). Voornoemde vrijstelling is een maximum dat geldt voor de som van alle dividenden die de belastingplichtige ontvangt van alle erkende coöperatieve vennootschappen waarvan hij lid is. De ontvangen dividenden die het bedrag van die eerste schijf van 190 EUR overschrijden, zijn onderworpen aan de roerende voorheffing aan een tarief van 30%, dat door Electrabel CoGreen wordt afgehouden van het brutobedrag van het dividend, waarna het nettobedrag van het dividend wordt uitgekeerd aan de coöperant.

We merken op dat het regeerakkoord d.d. 26 juli 2017 (het "**Zomerakkoord**") voorziet in een vrijstellingskorf voor dividenden op aandelen ontvangen door Belgische particulieren. Het betreft een vrijstelling van roerende voorheffing voor de eerste schijf van dividenden ten belope van 627 EUR. Aangezien er voorlopig nog geen officiële teksten werden gepubliceerd, dienen de precieze modaliteiten en toepassingsvoorwaarden te worden afgewacht. Momenteel is het bijgevolg ook onduidelijk of deze nieuwe vrijstelling een impact zou hebben op de bovenstaande vrijstelling van art. 21,6° WIB. Beleggers worden verzocht om dit verder op te volgen met hun eigen adviseurs.

#### Personenbelasting

De dividendinkomsten zijn ook vrijgesteld van personenbelasting tot een maximum bedrag van 190 EUR (zie echter hierboven omtrent de mogelijke impact van het Zomerakkoord op deze vrijstelling). De belastingplichtige die aldus dividenden ontvangt van één of meer erkende coöperatieven, waarvan het bedrag hoger is dan 190 EUR, en in de hypothese waarin geen roerende voorheffing werd ingehouden op dit surplus, dient dit surplus op te nemen als belastbaar roerend inkomen in zijn aangifte personenbelasting. Dit bedrag is dan belastbaar aan een tarief dat op basis van de huidige wetgeving 30% zou bedragen of aan de progressieve tarieven indien deze voordeliger zouden zijn (desgevallend te verhogen met gemeentebelasting). De dividenden waarop reeds roerende voorheffing werd ingehouden, dienen niet meer te worden opgenomen in de aangifte in de personenbelasting. In dat geval vormt de ingehouden roerende voorheffing immers de eindheffing. De vrijstelling tot 190 EUR geldt per echtgenoot of wettelijk samenwonende (en niet per gezin).

Voor belastingplichtigen die ten privé-titel optreden en voor eigen rekening handelen, is er in principe geen belasting op de eventuele meerwaarde gerealiseerd op de aandelen bij vervreemding van deze aandelen (tenzij de vervreemding de grenzen van het normaal beheer van een privévermogen zou overschrijden).

#### Taks op effectenrekeningen

Ingevolge het Zomerakkoord zullen beleggers een jaarlijkse abonnementstaks van 0,15% dienen te betalen indien zij aandelen, obligaties en/of fondsen aanhouden op een effectenrekening en de waarde van deze activa 500.000 EUR of meer bedraagt. In dit verband zijn eveneens nog geen officiële teksten beschikbaar zodat beleggers verzocht worden dit verder op te volgen met hun eigen adviseurs.

### **Afdeling D - Aanbieding**

#### **Totale netto-opbrengsten en geraamde totale**

De totale netto-opbrengsten voortvloeiende uit het Aanbod worden geraamd op 2.550.000 EUR.

De kosten in verband met het Aanbod zijn geraamd op 10.000 EUR.

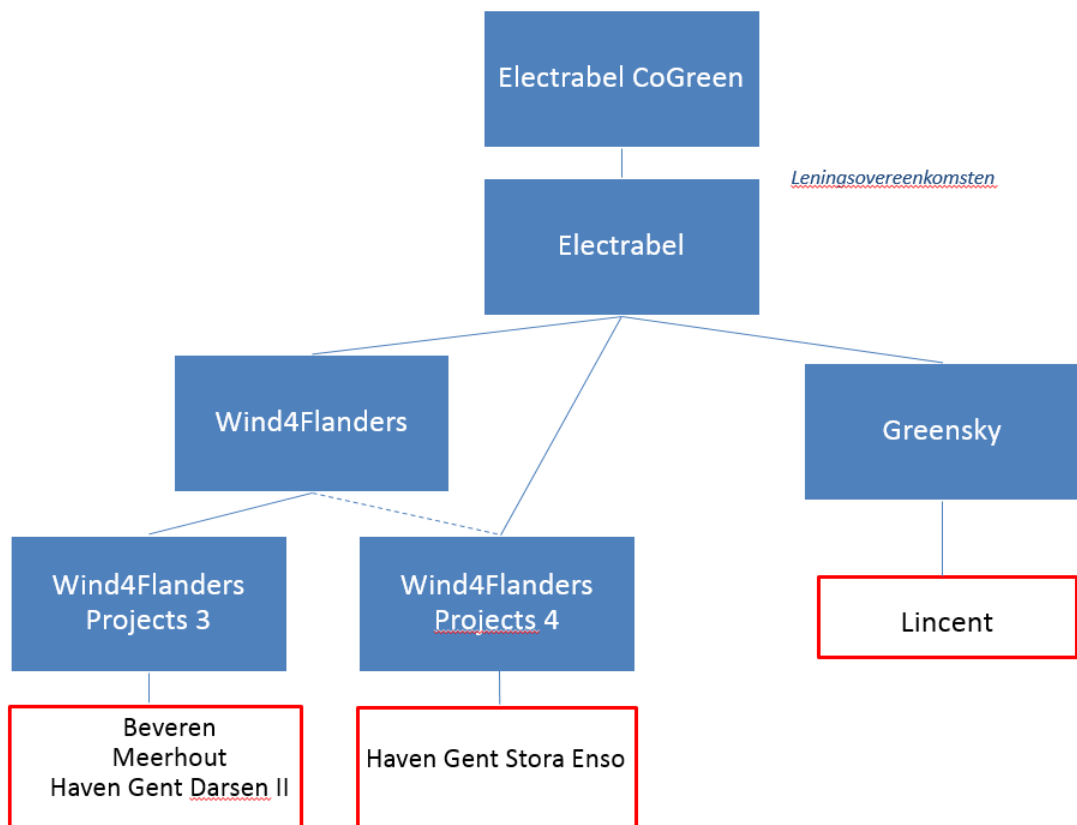
**kosten van het  
Aanbod**

**Redenen voor het  
Aanbod, bestemming  
van de opbrengsten  
en geraamde netto-  
opbrengsten**

Electrabel CoGreen heeft als prioritair investeringsproject het verstrekken van leningen aan Electrabel, ter herfinanciering van de door Electrabel reeds gedane, rechtstreekse of onrechtstreekse, investeringen in de hernieuwbare energiesector, meer bepaald de investeringen in de Operationele Vennootschappen of haar kapitaalsinbreng in Wind4Flanders die als holding fungeert voor Wind4Flanders Projects 1, Wind4Flanders Projects 2, Wind4Flanders Projects 3 en in de toekomst eveneens de holding zal worden van Wind4Flanders Projects 4 actief in de sector van de hernieuwbare energie, en hierbij in het bijzonder energie verwekt door middel van Productiecentrales (de **Leningsovereenkomsten**).

Momenteel is Wind4Flanders Projects 4 een dochtervennootschap van Electrabel. In de toekomst zal Electrabel haar participatie in Wind4Flanders Projects 4 overdragen aan Wind4Flanders, zodat Wind4Flanders Projects 4 een dochtervennootschap van Wind4Flanders wordt.

Hieronder wordt de structuur en de redenen van het Aanbod schematisch weergegeven:



prestatiegebonden rentevoet. Hierdoor zal Electrabel CoGreen haar inkomsten volledig genereren uit het rendement voortvloeiend uit de Leningsovereenkomsten (behoudens ingeval van boekhoudkundige minwaarde van de Aandelen zoals uiteengezet in artikel 12 van de Statuten). Hieronder wordt dieper ingegaan op de Leningsovereenkomsten (zie Afdeling B.7).

Met het Aanbod wenst Electrabel CoGreen kapitaal op te halen bij omwonenden van de reeds door Electrabel geprefinancierde Productiecentrales. Dit doet Electrabel CoGreen door subcategorieën van Aandelen B te creëren

die verbonden zijn aan een Productiecentrale voor hernieuwbare energie in een welbepaalde regio. Inschrijving op een subcategorie van Aandelen B is enkel mogelijk indien men omwonende is van een welbepaalde Productiecentrale.

Elke Vennoot B heeft recht op een deel van de winstuitkering *pro rata* het aantal Aandelen B van een welbepaalde subcategorie dat die Vennoot B aanhoudt. De Aandelen B van elke subcategorie geven, onder voorbehoud van een beslissing tot winstuitkering door de algemene vergadering binnen de wettelijke grenzen van de beschikbare winst, recht op een dividend gelijk aan een deel van de winst bepaald door het percentage dat de netto-opbrengsten van het betrokken boekjaar uit de tussen Electrabel CoGreen en Electrabel afgesloten Leningsovereenkomst met betrekking tot de welbepaalde Productiecentrale waarnaar de betrokken subcategorie van Aandelen B werd genoemd, vertegenwoordigen in de totale netto-opbrengsten van dat boekjaar uit de Leningsovereenkomsten met betrekking tot alle Productiecentrales. De netto-opbrengsten met betrekking tot een bepaalde Productiecentrale worden bepaald door de vermindering van de opbrengsten uit de Leningsovereenkomst voor de financiering van deze Productiecentrale met (i) de kosten verbonden aan deze Leningsovereenkomst en (ii) een proportioneel deel van de algemene kosten van Electrabel CoGreen toegewezen aan de desbetreffende subcategorie van Aandelen B overeenkomstig de verdeelsleutel vastgelegd door de Raad van Bestuur in functie van de relatieve belangrijkheid van de opbrengsten van elke Productiecentrale. Indien de netto-opbrengsten van een bepaald boekjaar niet of niet geheel konden worden vertaald in een winstuitkering omwille van de wettelijke bepalingen inzake beschikbare winst, zullen deze netto-opbrengsten mede in rekening worden gebracht voor het eerstvolgende boekjaar (weerom binnen de grenzen van beschikbare winst) voor de bepaling van het deel van de winstuitkering waarop elk Aandeel B recht heeft overeenkomstig voorgaande formule. Zo genieten de Vennoten B rechtstreeks het voordeel van de inkomsten voortvloeiende uit de Leningsovereenkomst afgesloten voor de Productiecentrale waarrond zij wonen. Doordat de Leningsovereenkomsten worden verstrekt tegen een gedeeltelijk prestatiegebonden rentevoet, heeft de productie van de lokale Productiecentrale (uitgedrukt in MWh) een directe impact op het eventueel toe te kennen dividend aan de Vennoten B.

De kosten verbonden aan een welbepaalde Leningsovereenkomst voor de financiering van een Productiecentrale worden toegewezen aan de betrokken subcategorie Aandelen B en een proportioneel deel van de algemene kosten van Electrabel CoGreen wordt toegerekend aan de desbetreffende subcategorie van Aandelen B overeenkomstig de verdeelsleutel vastgelegd door de Raad van Bestuur in functie van de relatieve belangrijkheid van de opbrengsten van elke Productiecentrale. Doordat de financiering betrekking heeft op één bepaalde Leningsovereenkomst verbonden aan een Productiecentrale, heeft het resultaat van de ene Productiecentrale een onmiddellijke weerslag op de hoegrootheid van het dividend voor de houder van de aandelen van de betrokken subcategorie van Aandelen B. Met huidig Aanbod wordt er naar gestreefd een totaal bedrag van 2.550.000 EUR op te halen, dat aangewend zal worden voor de verstrekking van een financiering aan Electrabel, ter herfinanciering van de door Electrabel reeds gedane, rechtstreekse of onrechtstreekse, investeringen in de hernieuwbare energiesector, meer bepaald de investeringen in de Operationele Vennootschappen of haar kapitaalsinbreng in Wind4Flanders, die als holding fungeert voor Wind4Flanders Projects 1, Wind4Flanders Projects 2 en Wind4Flanders Projects 3 en in de toekomst eveneens de holding zal worden van Wind4Flanders Projects 4 met als doel de productie, de constructie, het onderhoud en de exploitatie van hun Productiecentrales. Deze Productiecentrales betreffen de windprojecten gelegen in Lincent, Beveren, Meerhout, Haven Gent Darsen II en Haven Gent Stora Enso. Alles samen gaat het om 21 windturbines. Gelet op het totale bedrag als streefdoel van het huidig Aanbod, wenst Electrabel CoGreen dus 150.000 EUR per windturbine voor het

windmolenproject gelegen in Lincent op te halen en 100.000 EUR per windturbine voor de 4 overige projecten.

Indien Electrabel CoGreen deze financiering niet volledig zou onderschreven krijgen, zal dit deel van het park, dat reeds werd voorgefinancierd door Electrabel, via interne financieringsstromen van de respectievelijke Operationele Vennootschappen worden geherfinancierd.

**Beschrijving van de voorwaarden van de aanbidding**

Maximaal bedrag van het Aanbod

Het kapitaal wordt opengesteld voor inschrijving voor een maximumbedrag van 2.550.000 EUR, op te halen in de volgende subcategorie van Aandelen B:

<b>Productiecentrale en subcategorie van Aandelen B</b>	<b>Betrokken Operationele Vennootschap</b>	<b>Woonplaats van natuurlijke personen die kunnen inschrijven op Aandelen B</b>	<b>Aantal Wind-turbines</b>	<b>Maximum opengesteld kapitaal</b>
Aandelen B - Lincent	Greensky	3400 Landen 3400 Eliksem 3400 Ezemaal 3400 Laar 3400 Neerwinden 3400 Overwinden 3400 Rumsdorp 3400 Wange 3400 Wamont 3401 Walsbets 3401 Houtain-l'Évêque 3401 Wezeren 3404 Attenhoven 3404 Neerlanden 4280 Hannut 4280 Abolens 4280 Avernas-le-Bauduin 4280 Avin 4280 Bertrée 4280 Blehen 4280 Cras-Avernas 4280 Crehen 4280 Grand-Hallet 4280 Lens-Saint-Remy 4280 Merdorp 4280 Moxhe 4280 Petit-Hallet 4280 Poucet 4280 Thisnes 4280 Trognée 4280 Villers-le-Peuplier 4280 Wansin 1350 Orp-Jauche	9	1.350.000 EUR



1350 Énines  
1350 Folx-les-Caves  
1350 Jandrain-Jandrenouille  
1350 Jauche  
1350 Marilles  
1350 Noduwez  
1350 Orp-le-Grand  
4287 Lincent  
4287 Pellaines  
4287 Racour  
1357 Hélécine  
1357 Linsmeau  
1357 Neerheylissem  
1357 Opheylissem  
3800 Sint-Truiden  
3800 Aalst  
3800 Brustem  
3800 Engelmanshoven  
3800 Gelinden  
3800 Groot-Gelmen  
3800 Halmaal  
3800 Kerkom-bij-Sint-Truiden  
3800 Ordingen  
3800 Zepperen  
3803 Duras  
3803 Gorseme  
3803 Runkelen  
3803 Wilderen  
3806 Velm  
3890 Gingelom  
3890 Montenaken  
3890 Boekhout  
3890 Niel-bij-Sint-Truiden  
3890 Jeuk  
3890 Kortijs  
3890 Vorsen  
3891 Muizen  
3891 Buvingen  
3891 Borlo  
3891 Mielen-boven-Aalst  
4257 Berloz  
4257 Corswarem  
4257 Roost-Krenwik  
4250 Geer  
4250 Boëlhe  
4250 Hollogne-sur-Geer

4250 Lens-Saint-Servais  
 4252 Omal  
 4253 Darion  
 4254 Ligny  
 3350 Linter  
 3350 Drieslinter  
 3350 Melkwezer  
 3350 Neerhespen  
 3350 Neerlinter  
 3350 Orsmaal-Gussenhoven  
 3350 Overhespen  
 3350 Wommersom  
 3300 Tienen  
 3300 Bost  
 3300 Goetsenhoven  
 3300 Hakendover  
 3300 Kuntich  
 3300 Oorbeek  
 3300 Oplinter  
 3300 Sint-Margriete-Houtem  
 3300 Vissenaken  
 3320 Hoegaarden  
 3320 Meldert  
 3321 Outgaarden  
 1370 Jodoigne  
 1370 Geldenaken  
 1370 Dongelberg  
 1370 Jauchelette  
 1370 Lathuy  
 1370 Malen  
 1370 Opgeldenaken  
 1370 Petrem  
 1370 Sint-Jans-Geest  
 1370 Sint-Remigius-Geest  
 1370 Zittert-Lummen  
 1367 Ramillies  
 1367 Autre-Eglise  
 1367 Bomal  
 1367 Geest-Gérompont-  
 Petit-Rosière  
 1367 Grand-Rosière-  
 Hottomont  
 1367 Huppaye  
 1367 Mont-Saint-André  
 1367 Ramillies-Offus

Aandelen B -  
Beveren

Wind4Flanders  
Projects 3

9120 Beveren  
9120 Haasdonk

3

300.000 EUR

		9120 Melsele 9120 Vrasene 9120 Kallo 9130 Doel 9130 Kieldrecht 9130 Verrebroek		
Aandelen B – Haven Gent Darsen II	Wind4Flanders Projects 3	9000 Gent 9040 Sint-Amansberg 9041 Oostakker	3	300.000 EUR
Aandelen B – Meerhout	Wind4Flanders Projects 3	2430 Laakdal 2450 Meerhout	3	300.000 EUR
Aandelen B – Haven Gent Stora Enso	Wind4Flanders Projects 4	9000 Gent 9032 Wondelgem 9940 Evergem 9940 Ertvelde 9940 Sleidinge 9940 Kluizen	3	300.000 EUR
<b>Totaal</b>			<b>21</b>	<b>2.550.000 EUR</b>

#### Inschrijvingsperiode

De Inschrijvingsperiode voor alle subcategorieën van Aandelen B loopt samen van 15 september 2017 vanaf 10 uur (CET) tot 27 oktober 2017 om 16 uur (CET).

#### Inschrijvingsprocedure

De Aandelen B worden uitsluitend aangeboden aan natuurlijke personen. De Aandelen B behoren tot de subcategorie waaraan de Productiecentrale werd toegewezen overeenkomstig artikel 6.2 van de Statuten. Een natuurlijk persoon kan enkel inschrijven op een welbepaalde subcategorie van Aandelen B en door de Raad van Bestuur als nieuwe Vennoot B worden aanvaard indien hij omwonende is van een Productiecentrale.

Omwonenden zijn voor de toepassing van dit Aanbod en overeenkomstig artikel 14.2 van de Statuten, de natuurlijke personen die hun woonplaats hebben in de gemeente waarvan tenminste een gedeelte van het grondgebied binnen een door de Raad van Bestuur bepaalde afstand ligt van elke mast van het betrokken windturbinepark of van de betreffende Productiecentrale voor hernieuwbare energie. De afstand kan verschillen al naargelang de Productiecentrale. In de praktijk, zal de Raad van Bestuur voor elke subcategorie van Aandelen B bepalen in welke gemeente(s) een Inschrijver zijn woonplaats moet hebben opdat hij gerechtigd zou zijn om in te schrijven op een welbepaalde subcategorie van Aandelen B. De gemeentes met bijhorende postcodes waar natuurlijke personen hun woonplaats dienen te hebben om te kunnen inschrijven op een welbepaalde subcategorie van Aandelen B, zijn per subcategorie Aandelen B opgesomd in de bovenstaande tabel.

Indien een Inschrijver omwonende is van meer dan één Productiecentrale, dan kan hij kiezen op welke Aandelen B van de betrokken subcategorieën in te schrijven, met dien verstande dat hij mag inschrijven op Aandelen B van meer dan één subcategorie, maar in ieder geval op een gegeven ogenblik maximaal 20 Aandelen B mag bezitten ongeacht deze tot één of meer subcategorie(ën) Aandelen B behoren (inclusief de categorieën van Aandelen B die reeds in 2013, 2015 en 2016 werden uitgegeven), behoudens andersluidende beslissing van de Raad van Bestuur.

Een inschrijving kan niet worden herroepen door de partijen. Het voorgaande doet geen afbreuk aan het recht van de Raad van Bestuur om overeenkomstig artikel 14.1 van de Statuten te beslissen over de aanvaarding of weigering van nieuwe Vennoten, zonder enig verhaal en zonder zijn beslissing te moeten motiveren, noch aan het recht van de Raad van Bestuur om Vennoten uit te sluiten, noch aan het recht voor Vennoten om uit te treden of de Aandelen B gedeeltelijk terug te nemen.

De toetreding van Vennoten, die beantwoorden aan de objectieve toetredingscriteria zoals bepaald in de Statuten en zoals bijkomend vastgesteld door de Raad van Bestuur, kan evenwel niet worden geweigerd dan wanneer ze daden hebben verricht die met de belangen van Electrabel CoGreen strijdig zijn. In voorkomend geval, zal de Raad van Bestuur de objectieve toetredingscriteria uitwerken in een huishoudelijk reglement dat beschikbaar zal zijn op de website van de Emittent: [www.electrabelcogreen.com](http://www.electrabelcogreen.com). Op heden, heeft de Emittent geen huishoudelijk reglement opgesteld. De beslissing van de Raad van Bestuur tot toetreding vermeldt het aantal Aandelen waarop de nieuwe Vennoot kan inschrijven, de subcategorie van Aandelen B waartoe de Aandelen behoren, de inschrijvingsprijs voor de nieuwe Aandelen B waarop wordt ingeschreven, alsmede eventuele andere voorwaarden waaraan de nieuwe vennoot moet voldoen. Bij overinschrijving binnen een bepaalde subcategorie Aandelen B zal de Raad van Bestuur de inschrijvingen proportioneel verminderen over alle inschrijvers op de betrokken subcategorie Aandelen B.

De inschrijving op de Aandelen houdt in dat de Vennoot instemt met de Statuten en, in voorkomend geval, met het huishoudelijk reglement. De vaststelling van de aanvaarding en de goedkeuring van de toetreding van een nieuwe Vennoot geschiedt door een inschrijving in het aandelenregister, zoals bepaald in artikel 357 W. Venn.

Inschrijven op de Aandelen B kan van 15 september 2017 vanaf 10 uur (CET) door middel van het inschrijvingsformulier beschikbaar op de website van Electrabel CoGreen: [www.electrabelcogreen.com](http://www.electrabelcogreen.com). Natuurlijke personen die wensen in te schrijven op een subcategorie van Aandelen B moeten het inschrijvingsformulier correct ingevuld indienen via de website van Electrabel CoGreen. In elk geval dient het inschrijvingsformulier door Electrabel CoGreen te worden ontvangen via de website [www.electrabelcogreen.com](http://www.electrabelcogreen.com) vóór 16 uur (CET) op de laatste dag van de Inschrijvingsperiode, zijnde 27 oktober 2017.

#### Definitieve toewijzing, betalingsdatum en modaliteiten

Na de afsluiting van de inschrijvingsperiode, zal de Raad van Bestuur binnen de 15 Werkdagen de Inschrijvers in kennis stellen per brief van het aantal Aandelen B dat aan ieder van hen definitief wordt toegekend.

De inschrijvingsprijs moet binnen de 20 Werkdagen na de uitnodiging door de Raad van Bestuur worden betaald op de rekening van Electrabel CoGreen. De betaling wordt geacht te zijn gebeurd wanneer Electrabel CoGreen de betaling heeft ontvangen (valutatatum van Electrabel CoGreen). Indien de inschrijvingsprijs niet binnen de 30 Werkdagen na de uitnodiging daartoe door de Raad van Bestuur wordt ontvangen door Electrabel CoGreen, wordt de inschrijving geacht te zijn vervallen.

De enige geaccepteerde betalingswijze voor de inschrijvingsprijs is per overschrijving of storting op het bankrekeningnummer IBAN BE27 3631 1805 2373, BIC BBRUBEBB gehouden door Electrabel CoGreen bij ING.

#### Minimum en maximum inschrijvingsbedrag

Het Aanbod vindt plaats tegen de nominale waarde van de Aandelen B, zijnde 125 EUR per Aandeel B. In het kader van het Aanbod, kan een belegger op een

gegeven ogenblik maximaal 20 Aandelen B bezitten ongeacht of deze tot één of meer subcategorieën Aandelen B behoren (inclusief de categorieën van Aandelen B die reeds in 2013, 2015 en 2016 werden uitgegeven), hetzij een maximaal bedrag van 2.500 EUR, behoudens andersluidende beslissing van de Raad van Bestuur.

#### Verlenging van de Inschrijvingsperiode

De Raad van Bestuur kan op elk moment discretionair beslissen de inschrijvingsperiode die loopt van 15 september 2017 vanaf 10 uur (CET) tot 27 oktober 2017 om 16 uur (CET) te verlengen voor een vrij door hem te bepalen termijn door middel van de publicatie van een bericht op de website van de Emittent: [www.electrabelcogreen.com](http://www.electrabelcogreen.com).

Inschrijvers die hun recht tot terugtrekking hebben uitgeoefend, zullen door de Emittent worden terugbetaald in België binnen de 5 Werkdagen na de dag waarop zij de Emittent van de uitoefening van dit recht in kennis hebben gesteld per e-mail. Terugbetaling zal in dergelijk geval plaatsvinden op de rekening aangeduid door de Inschrijver in het inschrijvingsformulier. De Inschrijvers kunnen hierbij geen interest vorderen op hun reeds uitgevoerde betalingen.

#### Levering

De Aandelen B zijn op naam en worden uitgegeven door middel van inschrijving in het aandelenregister na volstorting van het kapitaal in de Aandelen B waarop kandidaat-Vennoten hebben ingetekend.

#### Bekendmaking van de resultaten van het Aanbod

De resultaten van het Aanbod zullen binnen de 50 Werkdagen na afsluiting van het Aanbod bekend worden gemaakt op de website van de Emittent, zijnde [www.electrabelcogreen.com](http://www.electrabelcogreen.com).

#### **Beschrijving van alle belangen van betekenis voor de aanbieder**

Naar weten van Electrabel CoGreen, zijn er in dit geval geen natuurlijke personen en/of rechtspersonen die betrokken zijn bij het Aanbod en die een belang hebben bij het Aanbod.

#### **Naam van de persoon of entiteit die aanbiedt de effecten te verkopen**

De coördinatie van het Aanbod gebeurt door Electrabel CoGreen en de financiële dienst van het Aanbod wordt in België ook waargenomen door Electrabel CoGreen.

#### **Verwatering**

Het Aanbod heeft geen verwatering van de bestaande Aandelen tot gevolg.

#### **Geraamde kosten die door de uitgevende instelling of de aanbieder aan de belegger worden aangerekend**

Alle kosten van dit Aanbod zijn integraal ten laste van Electrabel CoGreen en aan de aankoop, uittreding, terugname of uitsluiting van de Aandelen zijn geen bijkomende kosten verbonden.

### **Afdeling E - Risico's**

*Kandidaat-beleggers moeten zich bewust zijn dat de risico's met betrekking tot Electrabel CoGreen en de Aandelen B zoals hieronder beschreven, de risico's betreffen die Electrabel CoGreen in het bijzonder van belang acht om kandidaat-beleggers toe te laten te beoordelen om al dan niet te investeren in de Aandelen B. Aangezien de risico's waaraan Electrabel CoGreen mogelijks is blootgesteld afhankelijk zijn van omstandigheden en gebeurtenissen die zich al dan niet kunnen voordoen in de toekomst, is de opsomming van de hieronder beschreven voornaamste risico's niet exhaustief. Bijkomende risico's en onzekerheden die op dit*

ogenblik niet bekend zijn aan Electrabel CoGreen of waarvan Electrabel CoGreen momenteel aanneemt dat ze onbelangrijk zijn, kunnen in de toekomst eveneens een nadelig effect hebben op Electrabel CoGreen.

#### E.1 **Kerngegevens over de voornaamste risico's die specifiek zijn voor de uitgevende instelling of de sector**

*Risico's verbonden aan de aard van Electrabel CoGreen* Een potentieel strengere of gewijzigde regelgeving kan onder meer invloed hebben op het fiscale statuut van de erkende coöperatieve vennootschappen, in het bijzonder voor wat betreft de fiscale behandeling van dividenden en de winstverwachtingen van Electrabel CoGreen.

*Risico's verbonden aan de activiteiten van Electrabel CoGreen en* Electrabel CoGreen heeft als prioritair en voorlopig enig investeringsproject het verstrekken van leningen aan Electrabel of andere vennootschappen in de Electrabel groep actief in de hernieuwbare energiesector.

*inzonderheid haar financieringsactiviteit* In het bijzonder, heeft Electrabel CoGreen in het kader van de voorgaande openbare aanbiedingen enkele leningen verstrekt voor een totaal bedrag van 925.000 EUR, waarvan 185.375 EUR terug te betalen op 31 december 2023 aan Electrabel en 739.625 EUR terug te betalen op 31 december 2023 aan EGPF WWE CVBA, met maatschappelijke zetel te 1000 Brussel, Simon Bolivarlaan 34, ingeschreven in het rechtspersonenregister van Brussel onder het nummer 0842.599.210, 998.875 EUR terug te betalen op 31 december 2025 aan Electrabel en 1.142.375 EUR terug te betalen op 31 december 2026 aan Electrabel (zie Afdeling B.3).

Daarnaast zal Electrabel CoGreen in het kader van dit Aanbod per Productiecentrale een lening verstrekken aan Electrabel, die deze gelden zal aanwenden voor de herfinanciering van de door haar reeds gedane, rechtstreekse of onrechtstreekse, investeringen in de hernieuwbare energiesector, meer bepaald de investeringen in de Operationele Vennootschappen of haar kapitaalsinbreng in Wind4Flanders die als holding fungeert voor Wind4Flanders Projects 1, Wind4Flanders Projects 2 en Wind4Flanders Projects 3 en in de toekomst eveneens de holding zal worden van Wind4Flanders Projects 4 actief in de sector van de hernieuwbare energie, en hierbij in het bijzonder energie verwekt door middel van Productiecentrales (de **Leningsovereenkomsten**, zie Afdeling B.7).

De financieringsactiviteit van Electrabel CoGreen houdt het risico in dat de aan Electrabel of andere vennootschappen in de Electrabel groep actief in de hernieuwbare energiesector toegekende leningen door deze laatsten niet kunnen worden terugbetaald of dat Electrabel of andere vennootschappen in de Electrabel groep actief in de hernieuwbare energiesector er niet in slagen de contractueel overeengekomen interest te betalen. Een gezond beleid van Electrabel en de betrokken Operationele Vennootschappen, waaraan de gelden worden uitgeleend, is bepalend voor het rendement van Electrabel CoGreen.

Ten slotte is de rentevoet van de Leningsovereenkomsten gedeeltelijk prestatiegebonden. De rentevoet van de Leningsovereenkomsten bestaat namelijk uit een vast en een variabel gedeelte. Het variabel gedeelte van de rentevoet wordt bepaald door de geproduceerde megawatturen (MWh) van de Productiecentrales. Indien de Productiecentrales meer of minder elektriciteit opwekken zal de rentevoet hoger of lager zijn (zoals in Afdeling B.7 (Leningsovereenkomsten) uitvoerig besproken).

De sectorale en geografische concentratie van de Electrabel CoGreen Productiecentrales houdt het risico in dat tegenvallende energieopbrengsten bij de Productiecentrales of het zich voordoen van de risico's die inherent zijn aan de sector van de hernieuwbare energie een invloed zouden kunnen hebben op de resultaten van Electrabel CoGreen. Het gebrek aan sectorale en geografische diversificatie verhoogt eveneens het risico dat een wijzigend politiek,

economisch en/of regelgevend kader een nadelig effect zou kunnen hebben op de bedrijfsactiviteiten en resultaten van Electrabel CoGreen.

Doordat de financiering betrekking heeft op één bepaalde Leningsovereenkomst verbonden aan een Productiecentrale, heeft het resultaat van de ene Productiecentrale een onmiddellijke weerslag op de hoegroetheid van het dividend voor de houder van de aandelen van de betrokken subcategorie van Aandelen B. Bovendien kan er ondanks de positieve opbrengst van de ene Productiecentrale toch een situatie ontstaan waarbij Electrabel CoGreen over onvoldoende beschikbare winst beschikt om enig dividend uit te keren daar Electrabel CoGreen haar inkomsten genereert uit de Leningsovereenkomsten. Dit betekent dat het mogelijk is dat Electrabel CoGreen geen inkomsten genereert doordat Electrabel haar plichten onder de Leningsovereenkomsten niet nakomt, terwijl de Productiecentrales toch energieopbrengsten opleveren.

*Risico's verbonden aan de schuldfinanciering door Electrabel*

De financieringsactiviteit van Electrabel CoGreen houdt het risico in dat de Leningsovereenkomsten door Electrabel niet kunnen worden terugbetaald of dat Electrabel er niet in slaagt de contractueel overeengekomen interest te betalen. (Voor een bespreking van de kerngegevens van Electrabel, zie Afdeling E.)

Gelet op het feit dat de Leningsovereenkomsten (voorlopig) de enige bron van inkomsten zijn voor Electrabel CoGreen en dat in het kader van het huidige Aanbod de Leningsovereenkomsten worden afgesloten met Electrabel, vormt de solvabiliteit van Electrabel een ernstige risicofactor voor Electrabel CoGreen. Bijgevolg wordt hieronder eveneens informatie gegeven over de activiteiten, de organisatiestructuur en de financiële situatie van Electrabel.

Hierbij kan worden opgemerkt dat Electrabel, op heden een Baa1 kredietrating werd toegekend door kredietbeoordelaar Moody's. Deze kredietrating is gebaseerd op (i) de beoordeling van de markt waarin Electrabel actief is en de schaal en de competitiviteit die Electrabel binnen deze markt inneemt, (ii) de verwachte cash-flow van het door Electrabel gehanteerde business model, (iii) haar financieel beleid, en (iv) haar financiële draagkracht. Er valt bovendien op te merken dat Electrabel op heden geen belangrijke betalingsachterstanden heeft.

*Risico's verbonden aan het behoud van coöperanten*

Electrabel CoGreen is aangewezen op het kapitaal verschaft door de coöperanten. Electrabel CoGreen heeft de intentie om haar kapitaal te laten groeien, minstens constant te houden, maar er bestaat de mogelijkheid dat een significante groep coöperanten gebruik maakt van het recht om uit te treden. Bij gelijktijdige uittreding van een significant aantal coöperanten bestaat het risico dat Electrabel CoGreen over onvoldoende liquide middelen beschikt om de Aandelen terug te betalen, en bijgevolg genoodzaakt is de terugbetaling tijdelijk uit te stellen.

*Risicofactoren verbonden aan Electrabel, Wind4Flanders en de Operationele Vennootschappen actief in de sector van de hernieuwbare energie*

Indien één van de hieronder genoemde risico's, eigen aan de sector van de hernieuwbare energie, zich voordoet in hoofde van Electrabel en/of de Operationele Vennootschappen, waaraan Electrabel CoGreen, via Electrabel, financiering verschaft, kan dit onrechtstreeks een negatieve invloed hebben op de bedrijfsactiviteiten en/of de resultaten van Electrabel CoGreen:

- Tijdens de realisatie van de Productiecentrales kunnen zich diverse moeilijkheden voordoen, waaronder de gedwongen stillegging of vertragingen van de bouwwerken doordat betrokken fabrikanten niet (tijdig) leveren, moeilijkheden tijdens de bouwwerkzaamheden, moeilijkheden om aan te sluiten op het elektriciteitsnetwerk, constructiefouten, olopende onderhoudskosten, grondvervuilingen, wateroverlast, moeilijkheden in verband met de besturing van apparatuur

door onderaannemers, ongunstige weersomstandigheden, gerechtelijke procedures die door derden worden ingesteld en dergelijke meer.

- Het exploiteren en onderhouden van de Productiecentrales houdt meerdere risico's in. Zo kunnen onder meer de vergunningen verleend voor de exploitatie van een welbepaalde Productiecentrale worden ingetrokken, waardoor deze niet langer operationeel zal zijn, kunnen constructiefouten ertoe leiden dat de Productiecentrales tijdelijk of definitief dienen te worden stilgelegd en ingrijpende herstellingskosten dienen te worden gemaakt, kunnen de onderhoudskosten oplopen, kan grondvervuiling, water-, slagschaduw- of geluidsoverlast worden vastgesteld waardoor de Productiecentrales tijdelijk of definitief dienen te worden stilgelegd, kan de aansluiting tot het elektriciteitsnetwerk worden onderbroken, kunnen zich moeilijkheden voordoen bij de besturing van de apparatuur door onderaannemers, kunnen gerechtelijke procedures door derden worden ingesteld (al dan niet tot stilleggen of afbraak van de Productiecentrales) en dergelijke meer. De door de Productiecentrales geproduceerde MWh zijn onder meer afhankelijk van de beschikbaarheid van de Productiecentrales. De exploitatie en onderhoudsactiviteiten hebben een impact op de beschikbaarheid van de Productiecentrales. Algemeen kan worden gesteld dat de geproduceerde MWh afnemen doorheen de tijd en aldus ook het rendement op de lening die Electrabel CoGreen aan Electrabel zal verstrekken.
- De activiteiten waarin de Operationele Vennootschappen investeren, zijn onderworpen aan bijzondere wet- en regelgevingen voor de energiesector. In het bijzonder, vereist de oprichting en de uitbating van een Productiecentrale in België het verkrijgen en behouden van goedkeuringen en vergunningen. Het verkrijgen en behouden van deze goedkeuringen en vergunningen is onderworpen aan voorwaarden, waarvan een aantal mogelijks moeilijk te voldoen zijn.
- Indien de Operationele Vennootschappen ondanks door derden ingediende bezwaren of ingeleide procedures tegen de bouw of exploitatie van een Productiecentrale doorgaan met de productie, constructie en exploitatie van een Productiecentrale bestaat het risico dat de Operationele Vennootschappen mogelijks gehouden zullen worden tot het betalen van (aanzienlijke) boetes en schadevergoedingen, naast de kosten voor het annuleren, wijzigen of de afbraak van reeds gestarte werkzaamheden.
- In dit verband dient er te worden op gewezen dat een aantal omwonenden van de Productiecentrale Lincant een gerechtelijke procedure hebben ingeleid voor de Rechtbank van Eerste Aanleg te Brussel waarbij de afbraak van de windturbines op basis van een beweerdelijk verval van de vergunning wordt gevorderd. Meer bepaald hebben 6 inwoners van Pellaines, omwonenden van de Productiecentrale Lincant, en Greensky aanvaard om vrijwillig te verschijnen voor de Rechtbank van Eerste Aanleg te Brussel.

In hoofdorde zijn de omwonenden van oordeel dat de vergunning (“permis unique”) van 29 december 2011 met betrekking tot het windturbinepark te Lincant is vervallen, dat de bouw en de uitbating van dit park zonder vergunning een fout uitmaakt waardoor zij schade lijden en waarvoor zij vergoed wensen te worden. De omwonenden vorderen de afbraak van de windturbines, minstens de afbraak van windturbine “W7”, evenals de toekenning van een schadevergoeding, die provisioneel is begroot op 1 euro. Greensky is anderzijds van oordeel dat de vergunning voor het windturbinepark te Lincant niet is vervallen aangezien de vervaltermijn werd gestuit of geschorst tijdens de duur van de procedures tot vernietiging voor de Raad van State en zij bijgevolg geen fout heeft begaan. Het Waalse Gewest heeft bevestigd dat de vergunning niet is vervallen. Greensky is eveneens van oordeel dat, indien de vergunning als vervallen zou worden beschouwd, zij zich kan beroepen op een onoverkomelijke rechtsdwaling en zij verzoekt de Rechtbank om haar de mogelijkheid te laten een regularisatieaanvraag voor haar vergunning in te dienen.



In ondergeschikte orde vorderen de omwonenden dat, indien de vergunning niet als vervallen zou worden beschouwd, een einde wordt gesteld aan de buitensporige burenhinder die zij ondergaan door de nabijheid van windturbine “W7”. Zij vorderen de afbraak van deze windturbine of minstens een hoogtebeperking, evenals de toekenning van schadevergoeding die provisioneel op 1 euro is begroot. Greensky is anderzijds van oordeel dat er geen sprake is van buitensporige burenhinder. De burenhinder waarop de omwonenden zich beroepen, werd verworpen door de auteur van de milieueffectenbeoordeling, door de administratieve overheid die de vergunning heeft afgeleverd na een minutieuze analyse van de situatie en door de Raad van State in het kader van de beroepen tot schorsing en vernietiging die tegen de vergunning werden ingesteld.

Greensky heeft het Waalse Gewest en de Belgische Staat in tussenkomst en vrijwaring geroepen.

De inleidende zitting is vastgesteld op 5 september 2017. Een vonnis wordt verwacht in de loop van 2018.

De Leningovereenkomst, die zal worden afgesloten voor de Productiecentrale Lincet, zal echter als mitigerende factor voorzien dat, indien deze hypothese zich realiseert en één of meerdere windturbines dienen te worden stilgelegd, Electrabel toch een variabele interestvergoeding zal zijn verschuldigd ondanks het feit dat het totaal aantal geproduceerde megawatturen per jaar in dat geval minder dan 50.800 megawatturen zal bedragen. In dat geval zal de variabele interestvergoeding, die door Electrabel is verschuldigd, forfaitair worden berekend op een fictieve productie van 57.912 megawatturen per jaar (wat overeenstemt met de “P50” van de Productiecentrale Lincet).

- De sector van de hernieuwbare energie, en in het bijzonder de sector van de windenergie, heeft een significante ontwikkeling en concurrentiestijging gekend over de voorbije jaren. Bijgevolg dienen de Operationele Vennootschappen het hoofd te bieden aan de concurrentie op drie (3) niveaus, zijnde: (i) de concurrentie op het niveau van windenergie, (ii) de concurrentie op het niveau van de andere hernieuwbare energiebronnen en (iii) de concurrentie op het niveau van andere energiebronnen, hetgeen een al dan niet ernstige invloed kan hebben op de activiteiten, financiële toestand of de resultaten van de Operationele Vennootschappen.
- De rentabiliteit van de elektriciteitsproductie op basis van windenergie is onlosmakelijk verbonden aan de windomstandigheden. Teneinde de rentabiliteit van het windturbinepark te verzekeren, is het belangrijk dat de windomstandigheden van het gebied gedurende de duurtijd van de uitbating overeenstemmen met de vooropgestelde hypothesen. Bovendien kunnen de activiteiten en financiële resultaten van de Operationele Vennootschappen ook negatief worden beïnvloed door natuurrampen die de windturbines en andere installaties van de Operationele Vennootschappen zouden kunnen beschadigen of hun werking tijdelijk verstoren.
- Het risico bestaat dat een bepaald verlies of bepaalde schade niet of onvoldoende wordt gedekt onder een door de Operationele Vennootschappen afgesloten verzekeringspolis.
- De betrouwbaarheid van de Productiecentrales, de evolutie van de uitbating- en onderhoudskosten, de tijdelijke stopzetting of definitieve stopzetting van de Productiecentrales of ieder andere gebeurtenis die de rentabiliteit van de Productiecentrales kan aantasten, houdt risico's in voor de Operationele Vennootschappen.
- De omzet van de Operationele Vennootschappen ten gevolge van de verkoop van GSC vertegenwoordigt een aanzienlijk deel van het totale omzetcijfer. Bijgevolg kan iedere wijziging van de prijzen van GSC of aan het wettelijke of reglementaire kader een aanzienlijke negatieve invloed hebben.

- Een wezenlijke wijziging van de marktprijzen van elektriciteit kan een aanzienlijk nadelig effect hebben op de bedrijfsactiviteiten, financiële positie, vooruitzichten en/of bedrijfsresultaten van de Operationele Vennootschappen.
- De uitbating van een Productiecentrale, en in het bijzonder een windturbinepark, vereist een aansluiting aan het transport- of het distributie- elektriciteitsnetwerk. De transport- of distributie- elektriciteitsnetwerken kunnen worden onderbroken of de beheerders van deze netwerken kunnen hun contractuele verplichtingen niet naleven.

## E.2 Kerngegevens over de voornaamste risico's die specifiek zijn voor de effecten

*Risico's verbonden aan de aard van de aangeboden Aandelen B en aan de afwezigheid van een liquide openbare markt*

De Aandelen zijn niet genoteerd en zullen niet genoteerd worden op een gereguleerde markt of een MTF, noch zijn deze gebonden aan een referentie-index. De Aandelen behouden principieel hun nominale waarde gedurende de volledige duur van Electrabel CoGreen (behoudens ingeval van boekhoudkundige minwaarde van de Aandelen zoals uiteengezet in artikel 12 van de Statuten). Dit impliceert dat anders dan beursgenoteerde aandelen de waarde van de Aandelen niet kan dalen of stijgen ten gevolge van een beerswaardering en dat ze evenmin bescherming bieden tegen inflatie en monetaire erosie.

De opbrengst op de Aandelen B voor de Vennoot B (die ze aanhoudt) gebeurt door middel van de storting van een dividend, waarvan de omvang afhankelijk is van de resultaten van Electrabel CoGreen die voortkomen uit de Productiecentrale waaraan de betrokken Aandelen B zijn verbonden (zoals hierna toegelicht). De omvang van het dividend wordt jaarlijks bepaald door de Algemene Vergadering, op voorstel van de Raad van Bestuur.

*Risico's verbonden aan de niet-overdraagbaarheid van de Aandelen*

De Aandelen B kunnen niet worden overgedragen. De Aandelen zijn persoonlijk bezit en niet overdraagbaar bij overlijden, faillissement, onbekwaamverklaring of kennelijk onvermogen of elke hypothese waarin de bekwaamheid van een vennoot ten gevolge van een gerechtelijke maatregel wordt beperkt. De rechthebbenden hebben als schuldeiser uitsluitend recht op de tegenwaarde van de Aandelen zoals vastgesteld in de Statuten. Het ontbreken van de mogelijkheid tot overdraagbaarheid van de Aandelen kan er tevens toe leiden dat de Vennoot langer blootgesteld blijft aan de onder andere in dit Informatiememorandum beschreven risico's.

*Risico's verbonden aan de beperkingen op uittreding of gedeeltelijke terugneming van Aandelen*

De Statuten voorzien in een aantal beperkingen inzake de mogelijkheid tot uittreding of gedeeltelijke terugneming van de Aandelen door een Vennoot. Dit houdt het risico in dat de Vennoot zich niet, of niet onmiddellijk kan terugtrekken uit Electrabel CoGreen, en daardoor het door hem geïnvesteerde bedrag niet of niet onmiddellijk kan terugnemen. Deze beperkingen kunnen er tevens toe leiden dat de Vennoot langer blootgesteld blijft aan onder andere in dit Informatiememorandum beschreven risico's.

*Risico's verbonden aan de ontbinding of vereffening van Electrabel CoGreen*

In geval van ontbinding of vereffening van Electrabel CoGreen zullen de Vennoten hun gestorte inbreng slechts recupereren na aanzuivering van het passief van Electrabel CoGreen en voor zover er nog een te verdelen saldo is. Indien de vereffening het gevolg is van een faillissement of een gelijkaardige gebeurtenis, is het derhalve mogelijk dat de vennoot het geïnvesteerd kapitaal slechts gedeeltelijk of helemaal niet terugkrijgt.

*Risico's verbonden aan het ontbreken van enige beschermingsregeling*

De Aandelen vallen niet onder enige wet die bescherming biedt ingeval Electrabel CoGreen in gebreke zou blijven de Aandelen terug te betalen.

## Afdeling F - Kerngegevens betreffende Electrabel

**F.1 Activiteiten** Electrabel is actief op het vlak van de productie van elektriciteit – deze vennootschap is in België uitbater van een uitgebreid productiepark van ongeveer 9 500 MW (eind 2016) dat bestaat uit kerncentrales, centrales met fossiele brandstoffen, spaarbekken centrales en installaties met hernieuwbare energiebronnen – en de verkoop van elektriciteit, aardgas en energiediensten aan ongeveer 2,73 miljoen residentiële, professionele en industriële klanten, evenals openbare instellingen.

In België heeft Electrabel meer dan een eeuw ervaring in energieproductie en -levering. Ze opereert op de Belgische markt, waar ze marktleider is, onder de merknaam ENGIE Electrabel. De onderneming biedt haar klanten energieoplossingen met toegevoegde waarde en een dienstverlening op maat aan. Bij de ontwikkeling van haar energieproducten en -diensten haalt ze optimaal voordeel uit de synergie tussen elektriciteit en aardgas.

De uitstoot van broeikasgassen door haar productiepark behoort tot de laagste in Europa. De onderneming is in België ook de grootste producent van groene stroom. Eind 2016 beschikte ze over 570 MW aan hernieuwbare energie (hoofdzakelijk biomassa en wind). In 2016 produceerde Electrabel een hoeveelheid groene stroom equivalent aan het jaarverbruik van 700.000 gezinnen.

Electrabel positioneert zich ten opzichte van haar klanten als een partner. Ze stimuleert hen om slimmer energie te verbruiken en hun ecologische voetafdruk te verminderen. Met industriële klanten sluit de onderneming partnerschappen voor het realiseren van innovatieve en duurzame projecten. Via haar dochterondernemingen is ze ook actief in domeinen gerelateerd aan haar vakgebieden: onderzoek en ontwikkeling (ENGIE Lab) en call center-diensten (N-Allo).

De gecoördineerde statuten van Electrabel kunnen worden geraadpleegd op de website van Electrabel (<http://corporate.engie-electrabel.be/nl>), alsook op de website van Electrabel CoGreen ([www.electrabelcogreen.com](http://www.electrabelcogreen.com)).

**F.2 Aandeelhoudersstructuur en raad van bestuur** Het maatschappelijk kapitaal van Electrabel is thans (situatie eind 2016) aangehouden als volgt:

- de naamloze vennootschap naar Frans recht ENGIE, met zetel te 1 place Samuel de Champlain F-92400 Courbevoie (Frankrijk), eigenaar van 120.752.485 aandelen of 99,13 % van het kapitaal;
- de coöperatieve vennootschap met beperkte aansprakelijkheid naar Belgisch recht Genfina, met zetel te 1000 Brussel, Simon Bolivarlaan 34, in handen van ENGIE en eigenaar van 1.059.769 aandelen of 0,87 % van het kapitaal.

Overeenkomstig haar statuten wordt Electrabel bestuurd door een raad van bestuur die uit minstens vijf leden is samengesteld. De raad van bestuur is het hoogste beslissingsorgaan van de vennootschap, behalve voor aangelegenheden die bij wet of krachtens de statuten aan de algemene vergadering der aandeelhouders zijn voorbehouden.

De huidige raad van bestuur telt acht (8) leden (situatie eind 2016):

- Zes niet-uitvoerende bestuurders:
  - mevrouw Isabelle KOCHER, Voorzitter;
  - de heer Patrick van der BEKEN;

- mevrouw Judith HARTMANN;
- de heer Pierre MONGIN;
- de heer Jérôme TOLOT, en
- de heer Willem VAN TWEMBEKE

- Twee uitvoerende bestuurders:

- de heer Philippe VAN TROEYE, Gedelegeerd-Bestuurder; en
- de heer Didier ENGELS, CFO.

### F.3 Voornaamste historische financiële informatie

De jaarrekening die door Electrabel wordt gepubliceerd, is opgemaakt volgens het Belgische boekhoudkundige referentiekader.

De integrale jaarrekeningen van Electrabel (inclusief de jaarverslagen van de raad van bestuur en de verslagen van de commissaris) voor de boekjaren 2014, 2015 en 2016 zijn consulteerbaar op de website van de Nationale Bank van België ([www.nbb.be](http://www.nbb.be)) evenals op de website van Electrabel CoGreen ([www.electrabelcogreen.com](http://www.electrabelcogreen.com)) en kosteloos beschikbaar op de maatschappelijke zetel van Electrabel CoGreen.

Bovendien werden de jaarrekeningen van Electrabel voor de boekjaren 2014, 2015 en 2016 onderworpen aan een controle door de commissaris van Electrabel die een goedkeurende verklaring heeft afgelegd zonder enig voorbehoud.

Hieronder volgt een verkorte weergave van de jaarrekeningen 2015 en 2016 en een toelichting bij de jaarrekening 2016.

<i>in M€</i>	2015	2015 PF <sup>(2)</sup>	2016	Variatie 2016 vs 2015 PF
Omzet	10 575	12 879	11 934	( 945)
Geproduceerde vaste activa	87	87	187	100
Anderen bedrijfsopbrengsten <sup>(1)</sup>	606	359	231	( 129)
Bedrijfskosten <sup>(1)</sup>	( 11 361)	( 13 444)	( 12 200)	1 244
Niet-recurrent bedrijfsresultaat <sup>(1)</sup>	( 18)	( 18)	( 1 075)	( 1 056)
<b>Bedrijfsresultaat</b>	<b>( 112)</b>	<b>( 137)</b>	<b>( 923)</b>	<b>( 786)</b>
Recurrent financieel resultaat <sup>(1)</sup>	( 41)	( 24)	( 128)	( 104)
Niet-recurrent financieel resultaat <sup>(1)</sup>	( 1 217)	( 1 217)	( 117)	1 100
<b>Financieel resultaat</b>	<b>( 1 258)</b>	<b>( 1 241)</b>	<b>( 245)</b>	<b>995</b>
<b>Winst (Verlies) van het boekjaar vóór belastingen</b>	<b>( 1 369)</b>	<b>( 1 378)</b>	<b>( 1 168)</b>	<b>209</b>
Uitgestelde belastingen	8	8	8	
Belastingen op het resultaat			( 1)	( 1)
<b>Winst (Verlies) van het boekjaar</b>	<b>( 1 361)</b>	<b>( 1 369)</b>	<b>( 1 162)</b>	<b>208</b>
Onttrekking aan / overboeking naar de belastingvrije reserves	16	16	48	32
<b>Te bestemmen winst (verlies) van het boekjaar</b>	<b>( 1 345)</b>	<b>( 1 353)</b>	<b>( 1 113)</b>	<b>240</b>

(1) Door een wijziging in de Belgische boekhoudnormen, is het uitzonderlijk resultaat voortaan geïntegreerd in het bedrijfsresultaat en in het financieel resultaat voor de resultaten op verkopen van activa en de waardeverminderingen. De jaarrekening 2015 werd ook herwerkt voor deze wijzigingen teneinde een vergelijkbaar cijfer te vermelden.

(2) Pro forma, post herwerking van de fusie door opslorping van ECS en EEI (zoals hiervoor beschreven), eliminatie van de intra-groep transacties en de erkenning van de goodwill van ECS.

Het boekjaar 2016 wordt afgesloten met een verlies van -1 162 miljoen euro, te vergelijken met een pro forma<sup>1</sup> verlies van -1 369 miljoen euro in 2015.

<sup>1</sup> De hieronder vermelde wijzigingen zijn dit in vergelijking met de zogenaamde "pro forma" gegevens 2015.

De **omzet**, die met -945 miljoen euro gedaald is, bedraagt 11 934 miljoen euro. Deze daling kan voornamelijk worden verklaard door de opslorping van de vennootschap GSPM NL-BEL BV (GSPM), met maatschappelijke zetel te Grote Voort 291, 8041 BL Zwolle, Nederland, kamer van koophandel nummer 62771949 door ELECTRABEL op 1 juni 2015. Dit bedrijf was de entiteit waaraan ELECTRABEL brandstoffen verkocht in het kader van de economische optimalisering van de productiecentrales. Het marktaandeel in België op de particuliere markt blijft stabiel en bedraagt 46% voor elektriciteit en 43% voor aardgas.

Het **bedrijfsresultaat bedraagt** -923 miljoen euro, ofwel een daling van -786 miljoen euro in vergelijking met 2015.

Deze daling is te wijten aan de sterke afname van het niet-recurrente exploitatieresultaat voor een bedrag van -1 056 miljoen euro. De afname is voornamelijk het gevolg van de herziening van de toevoegingen aan de nucleaire provisies (onder meer via SYNATOM NV, met maatschappelijke zetel te 1000 Brussel, Simon Bolivarlaan 34 en ingeschreven in het rechtspersonenregister van Brussel onder het nummer 0406.820.671), gelinkt aan de daling van de actualisatievoet van 4,8% naar 4,2% in 2016, naast de verhoging van sommige bijhorende kosten. Deze daling werd slechts gedeeltelijk gecompenseerd door de verbetering van het recurrente bedrijfsresultaat ten gevolge van de verhoogde beschikbaarheid van de kerncentrales Doel 3 en Tihange 2, evenals de verlenging van Doel 1.

Het **financieel resultaat** bedraagt -245 miljoen euro, een verbetering met 995 miljoen euro. Deze stijging is voornamelijk het gevolg van een sterke groei van het niet-recurrente financiële resultaat die voor het grootste deel wordt verklaard door de meerwaarde gerealiseerd op de overdracht van ORES ASSETS CVBA, met maatschappelijke zetel te Avenue Jean Monnet 2, 1348 Louvain-La-Neuve, ondernemingsnummer 0543.696.579 (+374 miljoen euro) en de meerwaarde gerealiseerd in het kader van de fusie door opslorping van Energy Europe Invest CVBA (EEI), met maatschappelijke zetel te Simon Bolivarlaan 34, 1000 Brussel, ondernemingsnummer 0427.337.062 (+824 miljoen euro). De waardeverminderingen en voorzieningen voor herkapitalisatie, die -1 296 miljoen euro bedragen, werden in 2016 geconcentreerd op de Europese activa (steenkoolcentrales van Rotterdam en Polaniec) en enkele gascentrales (zie hierboven). Hun omvang is vergelijkbaar met deze die in 2015 werd genoteerd in de internationale perimeter.

#### Activa

<i>in M€</i>	2015	2015 PF <sup>(1)</sup>	2016	Variatie 2016 vs 2015 PF
<b>Vaste activa</b>	<b>47 560</b>	<b>48 063</b>	<b>47 387</b>	<b>( 676)</b>
Immateriële vaste activa	575	910	921	11
Materiële vaste activa	1 491	1 491	1 520	29
Financiële vaste activa	45 494	45 663	44 946	( 716)
<b>Vlottende activa</b>	<b>2 839</b>	<b>6 044</b>	<b>4 697</b>	<b>( 1 347)</b>
Vorderingen op meer dan één jaar	141	141	95	( 46)
Voorraden en bestellingen in uitvoering	242	242	257	14
Vorderingen op ten hoogste één jaar	2 245	4 038	2 404	( 1 634)
Liquide middelen	18	23	13	( 10)
Overlopende rekeningen	193	1 600	1 929	328
<b>Totaal der activa</b>	<b>50 399</b>	<b>54 108</b>	<b>52 085</b>	<b>( 2 023)</b>

(1) Pro forma

De **materiële vaste activa** stijgen met 29 miljoen euro. De investeringen over het boekjaar bedragen 170 miljoen euro en de bedrijfsafschrijvingen -137 miljoen euro. De investeringen zijn vooral bestemd voor de ontwikkeling en de

voortdurende modernisering van het nucleaire productiepark, waarin ELECTRABEL 143 miljoen euro heeft geïnvesteerd.

De **financiële vaste activa** dalen met -716 miljoen euro, voornamelijk als gevolg van de waardevermindering (-302 miljoen euro) op de Nederlandse deelneming EENH (ENGIE ENERGIE NEDERLAND HOLDING BV, met maatschappelijke zetel te Grote Voort 291, 8041 BL Zwolle, Nederland, kamer van koophandel nummer 30156471) zoals hierboven beschreven alsook van de vermindering van financiële vorderingen op groepsondernemingen.

De **vorderingen op ten hoogste één jaar** dalen met -1 634 miljoen euro, voornamelijk door terugbetalingen van financiële vorderingen op korte termijn op groepsondernemingen.

#### Passiva

<i>in M€</i>	2015	2015 PF <sup>(1)</sup>	2016	Variatie 2016 vs 2015 PF
<b>Eigen vermogen</b>	<b>21 076</b>	<b>21 900</b>	<b>19 914</b>	<b>( 1 986)</b>
<b>Voorzieningen en uitgestelde belastingen</b>	<b>1 109</b>	<b>1 135</b>	<b>2 441</b>	<b>1 306</b>
<b>Schulden</b>	<b>28 214</b>	<b>31 073</b>	<b>29 730</b>	<b>( 1 343)</b>
Schulden op meer dan één jaar	21 556	21 556	19 044	( 2 512)
Schulden op ten hoogste één jaar	6 293	9 152	10 075	923
Overlopende rekeningen	365	365	611	246
<b>Totaal der passiva</b>	<b>50 399</b>	<b>54 108</b>	<b>52 085</b>	<b>( 2 023)</b>

(1) Pro forma

Het **eigen vermogen** daalt met -1 986 miljoen euro, hoofdzakelijk wegens het verlies over het boekjaar (-1 113 miljoen euro), alsook de meerwaarde gerealiseerd door de opslorping van EEI (-824 miljoen euro).

De **voorzieningen en uitgestelde belastingen** bedragen 2 441 miljoen euro op 31 december 2016, wat een stijging betekent van 1 306 miljoen euro. Dit bedrag omvat een voorziening voor herkapitalisatie van EENH (982 miljoen euro) en bijkomende jaarlijkse voorzieningen voor de nucleaire activiteit voor een bedrag van 350 miljoen euro.

De **schulden** bedragen 29 730 miljoen euro, met name een daling met -1 343 miljoen euro, wegens een vermindering van de financiële schulden ten opzichte van groepsondernemingen met -2 031 miljoen euro. Deze evolutie wordt gedeeltelijk gecompenseerd door de toename van de operationele schulden ten opzichte van SYNATOM (+979 miljoen euro) die verband houden met de hierboven vermelde driejaarlijkse herziening van de nucleaire voorzieningen.

#### F.4 Belangrijke gebeurtenissen na balansdatum

De onderneming EENH BV, die zich in een situatie bevond van onderkapitalisatie, werd op 15 januari 2017 geherkapitaliseerd voor een bedrag van 2,8 miljard euro. Gelijktijdig werd haar financiële schuld van 3,7 miljard euro getransfereerd van ENGIE CC CVBA (met maatschappelijke zetel te 1000 Brussel, Simon Bolivarlaan 34 en ingeschreven in het rechtspersonenregister van Brussel onder het nummer 0406.820.671) naar ELECTRABEL.

Op 20 januari 2017 heeft ELECTRABEL een Buitengewone Ondernemingsraad samengebracht met het doel hen het performantieplan <<LEAN>> ingevoerd door de Groep ENGIE toe te lichten. Het plan is enerzijds gericht op hoofdzakelijk een 'non staff' kostenvermindering en anderzijds op vervroegde vrijwillige vertrekplannen en vrijwillige vertrekmaatregelen in ondersteunende- en verkoopfuncties.

Op 7 februari 2017 voltooide INTERNATIONAL POWER Ltd. (met maatschappelijke zetel te Canada Square 25, London E14 5LQ, Verenigd Koninkrijk, GB002366963) de overdracht van zijn portefeuille van thermische centrales in de Verenigde Staten aan een *joint-venture* tussen DYNEGY en ECP, voor een verkoopprijs van 3,3 miljard USD.

\*\*\*